



Ministerie van Binnenlandse Zaken en  
Koninkrijksrelaties

NATIONAAL  
OPGAVEN  
GEBIEDSGERICHTE  
UITVOERING  
BELEVINGS  
WAARDE  
TOEKOMST  
WAARDE  
**PROGRAMMA**  
MOOI  
NEDERLAND  
GEBRUIKERS  
WAARDE  
RUIMTELIJKE  
ONTWERPKRACHT  
KENNISDELING  
DIALOOG

Volkshuisvesting en Ruimtelijke Ordening



Eemshaven, Groningen  
Foto: Jarno Kraayvanger

# Inhoudsopgave

<b>1</b>	<b>Het belang van ruimtelijke kwaliteit</b>	<b>9</b>
<b>2</b>	<b>Doel van het programma Mooi Nederland</b>	<b>13</b>
<b>3</b>	<b>Wat gaan we doen?</b>	<b>17</b>
<b>4</b>	<b>Monitoring van de doelen</b>	<b>30</b>
<b>5</b>	<b>Mijlpalenplanning</b>	<b>33</b>
<b>6</b>	<b>Toelichting thema's handelingsperspectieven op gebiedsniveau</b>	<b>35</b>





# Voorwoord

Ruimtelijke ordening is onze nationale trots. We zijn een land van ingenieurs en planners met een eeuwenoud geloof in de maakbaarheid van het land. Dit zie je terug als je door Nederland rijdt. Van het Groene Hart in de Randstad tot aan de bufferzones tussen de grote steden en van groeikernen tot Vinex-wijken. Met weg- en waterbouwwerken en architectuur van wereldfaam. Al met al heeft ruimtelijke ordening een belangrijke bijdrage geleverd aan het uiterlijk van Nederland.

Anno 2022 staat ons land voor grote uitdagingen. We willen voldoende duurzame en betaalbare woningen, klimaatbestendige landschappen, meer biodiversiteit en natuurherstel. Ook maken we aankomende jaren de omslag naar kringlooplandbouw en stappen we over op schone energievoorziening. Daarbij moeten we ons cultureel erfgoed beschermen en oog houden voor het behouden van onze identiteit. We moeten en willen heel veel op een klein oppervlak. De wensen, doelen en claims zijn haast oneindig, maar het land wordt niet groter. Dat vergt keuzes, slimme combinaties en innovaties. Maar ook om sturing en regie vanuit het Rijk om de beschikbare ruimte eerlijk te verdelen.

Daarom herstellen we onze traditie van ruimtelijke ordening in ere. Dat biedt kansen om te doen waar we zo goed in zijn. Samen met provincies en gemeenten, met betrokken partijen en met iedereen in de samenleving die mee wil denken en doen. We halen kennis en inspiratie op die bijdraagt aan alle fases van de ruimtelijke ontwikkeling: verkenningen, planvorming en inpassing. Door middel van ontwerpend onderzoek verenigen we alle belangen aan de voorkant. In dit programma staat verbeelding, proberen en doorpakken centraal. Uiteindelijk moeten we gezamenlijk komen tot een mooi en toekomstbestendig Nederland. Een land dat we met trots na kunnen laten aan de generaties na ons. Zodat er in 2050 ook betaalbare woningen zijn voor onze (klein)kinderen in een land met een goed draaiende, innovatieve economie. In een mooi, groen en gezond land.

Dit is een grote verantwoordelijkheid en daarmee ook een hele operatie. Het vergt langdurige inzet en een lange adem. Maar we hebben het eerder gedaan. Met hernieuwde energie, creativiteit en inzet doen we het weer.

Hugo de Jonge  
Minister voor Volkshuisvesting en Ruimtelijke Ordening

# Management-samenvatting

De druk op de ruimte in Nederland is groot. De komende jaren is ruimte nodig voor onder andere de bouw van 1 miljoen nieuwe woningen, de energietransitie, de natuur, distributie- en datacenters en infrastructuur. Het is niet eenvoudig om dat allemaal te laten passen in Nederland. We moeten kiezen, slim clusteren, stapelen en creatief met onze ruimte omgaan. Daarin moet weer 'geluisterd' worden naar wat de bodem en het water 'te vertellen hebben' en worden afgestemd op de staat en kwaliteit van de ondergrond en de natuurlijke dynamiek van het water.

Om de schaarse ruimte eerlijk te verdelen en de kwaliteit van de leefomgeving te behouden of te verbeteren gaat het Rijk hierop stevigere regie voeren, waarbij water en bodem sturend wordt bij ruimtelijke planvorming. We gaan onze traditie op het gebied van nationale ruimtelijke ordening weer in ere herstellen. De Nationale Omgevingsvisie wordt aangescherpt en er komt een uitvoeringsplan om de uitvoering ervan te versnellen. De minister voor Volkshuisvesting en Ruimtelijke Ordening heeft hierin de regiefunctie.

Op 17 mei jl. heeft het kabinet de plannen bekend gemaakt in een brief aan de Eerste en Tweede Kamer. Het samenbrengen van de opgaven in beleid en uitvoering loopt via de programma's *NOVEX* en *Mooi Nederland* en de aanscherping van de *NOVI*.

Goed rentmeesterschap staat hierbij voorop: de balans bewaren tussen het slim omgaan met ruimtevragers en de kwaliteit van onze leefomgeving. Zodat onze kinderen en kleinkinderen ook nog kunnen genieten van een mooi, groen, gezond en leefbaar Nederland, maar ook hun boterham kunnen verdienen en nog een betaalbare woning kunnen vinden. Het programma *NOVEX* en het programma *Mooi Nederland* leiden samen met de andere nationale programma's tot de actualisatie en aanscherping van de Nationale Omgevingsvisie (*NOVI*): een samenhangende visie op de leefomgeving. Het programmaplan *NOVEX* geeft regie aan het leggen van de ruimtelijke puzzel met provincies, gemeenten en waterschappen. Het zorgt voor samenhang in het ruimtelijke beleid, verbindt de ruim 20 nationale programma's en het versnelt de uitvoering door te sturen op heldere voorwaarden en concrete uitvoeringsafspraken.

## **Programma Mooi Nederland**

Met het programma *Mooi Nederland* dat nu voor u ligt, stellen we de belevingswaarde, gebruikswaarde én toekomstwaarde centraal bij het ordenen van de ruimte. We ontwikkelen concrete toekomst- en handelingsperspectieven om Nederland mooi, functioneel, robuust en duurzaam te houden. Dat doen we langs twee actielijnen.

### **Actielijn 1: Wenkende toekomstperspectieven voor Nederland**

In deze actielijn ontsluiten we ambitie, inspiratie en enthousiasme om ruimtelijke kwaliteit centraal te stellen bij de inrichting van ons land. We brengen de samenhang tussen opgaven in kaart en laten zien welke impact keuzes in de ene opgave hebben op de andere opgave. Hiermee leveren we input aan samenhang tussen keuzes die in de nationale programma's worden gemaakt. We gaan hierover de dialoog aan om zo te komen tot een gedeeld beeld van nationale uitdagingen en uitdagingen bij de inrichting van een gebied en de kansen en bedreigingen die daardoor ontstaan.



We brengen reeds ontwikkelde denkrichtingen, scenario's voor de toekomst, onderzoeken en goede voorbeelden samen. We benutten hiervoor de verschillende lopende initiatieven van partners zoals het Kadaster, College van Rijksadviseurs, Futurama, vno-ncw, Erfgoeddeal, de Wageningen Universiteit, de Universiteit Utrecht, ondernemers zoals architecten en ontwikkelaars, het Planbureau van de Leefomgeving en betrekken ook bredere inzichten rondom de scenario's voor bevolkingsgroei en maatschappelijke ontwikkeling.

Met ontwerpend onderzoek maken we deze verschillende inzichten vervolgens hanteerbaar in een aantal toekomstperspectieven. En laten we zien hoe je stappen tussen nu en de verre toekomst kan zetten.

### Actielijn 2: Handelingsperspectieven op gebiedsniveau

In de tweede actielijn ontwikkelen we concrete inrichtingsoplossingen voor complexe thema's die op gebiedsniveau vaak spelen. Hoe kun je bijvoorbeeld de biodiversiteit versterken en combineren met de transitie van de landbouw, recreatie en kleinschalige vormen van wonen en economische activiteit? En hoe kun je grootschalige bedrijfsvestigingen en energieinfrastructuur op laten gaan en combineren met andere opgaven? Of hoe verbeter je de leefomgevingskwaliteit en toekomst van naoorlogse wijken?

Middels ontwerpend onderzoek laten we zien hoe je opgaven in elkaar past en combineert zonder dat je inboet op ruimtelijke kwaliteit. En zelfs ruimtelijke kwaliteit kunt toevoegen aan een gebied. Dit doen we in nauwe samenwerking met de partijen die hiervoor aan de lat staan en kennis en expertise hebben.

De drie perspectieven uit de Ruimtelijke Ordeningsbrief van 17 mei jl. zijn de basis: perspectief voor landbouw en natuur, ordenende netwerken voor energie en (circulaire) economie, en leefbare steden en regio's. Per perspectief hebben we drie thema's geselecteerd. Uiteindelijk liggen er oktober 2023 dan 9 sets van ontwerp- en inrichtingsprincipes die andere gebieden kunnen gebruiken.

Vervolgens inventariseren we de instrumenten die nodig zijn om de plannen daadwerkelijk uit te kunnen voeren, zoals aanpassing van wet- en regelgeving, handreikingen, bestuurlijke afspraken en financiële arrangementen. We zorgen voor het breed delen van de ontwikkelde oplossingen en instrumenten. Dit voedt de nationale programma's - waarmee wordt samengewerkt - en de aanscherping van de Nationale Omgevingsvisie. Op die manier borgen we de doorwerking van de resultaten.

### Perspectief voor landbouw en natuur



a. Natuur en landbouw verweven

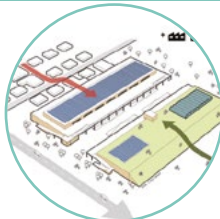


b. Iconisch landelijk gebied



c. Bouwen met de boer

### Ordenende netwerken voor energie en (circulaire) economie



a. Clusters van grootschalige bedrijfsvestigingen



b. Energienetwerken



c. Circulaire werklocaties in steden

## Leefbare steden en regio's



a. Groen en gezond leven in de stad



b. Woonwijken van de toekomst



c. Hoogstedelijke knooppunten



Beeld: Marc Blommaert



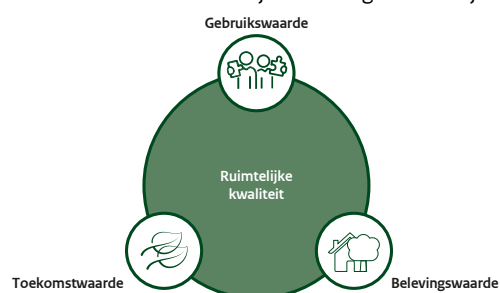
# 1 Het belang van ruimtelijke kwaliteit

Voor de grote maatschappelijke opgaven in Nederland is veel ruimte nodig is. Het bouwen van nieuwe woningen, het verbeteren van de energievoorzieningen, de transitie naar duurzame mobiliteit, het beheren van de natuur, het behouden van onze voedselvoorziening, de transitie naar kringlooplandbouw en een circulaire economie, het tegengaan van sociale ongelijkheid, het bestrijden van de biodiversiteitscrisis, het vergroten van economische bedrijvigheid, maar ook het beheren van het water en de bodem. Om dat allemaal te laten passen in Nederland hebben we een moeilijke ruimtelijke ‘puzzel’ te leggen in een zich steeds ontwikkelend landschap. De aanpak van deze opgaven heeft hoe dan ook consequenties voor de manier waarop we onze landschappen, steden en dorpen beleven, inrichten en gebruiken. We moeten kiezen, slim clusteren, stapelen en creatief met onze ruimte omgaan. Maar inpassen alleen is niet genoeg. We willen ook dat Nederland een prachtig land blijft om in te leven.

Inwoners van Nederland hechten veel waarde aan de landschappen, levendige steden, architectuur, cultureel erfgoed en een gezonde, schone en veilige woon- en leefomgeving. Aantrekkelijke steden en landschappen zijn ook belangrijk voor onze identiteit, voor het vestigingsklimaat en voor het draagvlak voor veranderingen. Een goede ruimtelijke ordening kan alleen als we aandacht hebben voor ruimtelijke kwaliteit.

Ruimtelijke kwaliteit is een breed begrip. Het draait om ‘goed’: mooi, functioneel en toekomstbestendig. Gebaseerd op het werk van de Romeinse architect Vitruvius formuleren we ruimtelijke kwaliteit als een samenhangend geheel waarbij **belevingswaarde, gebruikswaarde en toekomstwaarde** in balans zijn. De omgeving moet divers en mooi zijn, met herkenbare identiteit en aangenaam om te ervaren (belevingswaarde). Het is het ook belangrijk dat er functionele samenhang is (gebruikswaarde) en dat de ruimte duurzaam, aanpasbaar en beheersbaar is ingericht (toekomstwaarde) zodat deze doorgegeven kan worden aan toekomstige generaties.<sup>1</sup>

Ruimtelijke kwaliteit kunnen we concreet maken in gebieden en projecten, door vanuit de drie waarden te werken aan economische, sociale, ecologische en culturele (erfgoed) aspecten. In onderstaand kader voor ruimtelijke kwaliteit is dit geoperationaliseerd naar verschillende criteria die daarbij van belang kunnen zijn. Ruimtelijke kwaliteit ontstaat daar waar we de verschillende aspecten goed en met draagvlak kunnen verbinden en deze aansluiten op de belevingswereld van de mensen in de gebieden. Die afweging vergt maatwerk, afhankelijk van maatschappelijke wensen en opgaven, tijd, plaats, schaalniveau, thematiek en actoren. In het maken van die afweging bieden de *novi*-afwegingsprincipes (meervoudig ruimtegebruik, kenmerken en identiteit van het gebied centraal, voorkomen van afwenteling) belangrijke handvatten.



**Figuur 1:** Definitie Ruimtelijke kwaliteit

<sup>1</sup> In het programma Mooi Nederland staat de kwaliteit van de fysieke leefomgeving centraal. Om dit aan te duiden hanteren we in lijn met het Besluit kwaliteit leefomgeving (Bkl) de begripen ruimtelijke kwaliteit en omgevingskwaliteit, waarbij we uitgaan van een samenhangende aanpak waarin ervoor gezorgd wordt dat alle relevante belangen van begin af aan worden meegenomen in het beleids- en besluitvormingsproces.

De insteek is dat dit het aanpakken van de grote opgaven niet onevenredig mag verzwaren of vertragen. De inzet op ruimtelijk kwaliteit sluit aan op de Verklaring van Davos<sup>2</sup> naar een kwalitatief hoogstaande Baukultur voor Europa en het programma New European Bauhaus<sup>3</sup> van de eu. Dit programma verbindt de Europese Green Deal met ons dagelijks leven en dagelijkse leefomgeving. Het roept om samen te bouwen aan een duurzame, aantrekkelijke en inclusieve toekomst voor onze sociale en fysieke leefomgeving. In Mooi Nederland maken we gebruik van de opbrengsten van het programma New European Bauhaus.

#### Kader voor ruimtelijke kwaliteit

	Economisch belang	Sociaal belang	Ecologische belang	Cultureel belang
Gebruikswaarde	Efficiënt gebruik ruimte Nabijheid Bereikbaarheid Veiligheid Meervoudig gebruik Complementariteit	Toegankelijkheid Keuzemogelijkheid Veiligheid Verdeling/spreiding	Gezond Schoon Veilig Geen afwenteling (ruimtes)	Diversiteit Educatieve waarde Ontmoeting
Belevingswaarde	Uitstraling Imago Aantrekkelijkheid	Veiligheidsgevoel Verbondenheid Gelijkwaardigheid	Rust en ruimte Schoonheid Duisternis	Herkenbaarheid Eigenheid Afwisseling en contrast Vrije horizon
Toekomstwaarde	Flexibiliteit Adaptiviteit Robuustheid Innovatie	Draagvlak nu/straks Gezondheid/vitaliteit Gedeelde verantwoordelijkheid	Geen afwenteling (tijd) Ecologische voorraden Kringlopen Duurzame structuur	Continuïteit Vernieuwing Doorgeven aan volgende generaties

#### Voortbouwen op een rijke traditie van ruimtelijke ordening in Nederland

*‘Omdat elke vierkante meter in Nederland op zijn minst één keer op de schop is genomen, mogen we zeggen dat de Nederlanders hun land zelf gemaakt hebben en goed gemaakt hebben’. Bron: Canon van de Ruimtelijke Ordening*

In de unieke opbouw en kwaliteit van ons land zien we de vier aspecten in de traditie van de Nederlandse ruimtelijke ordening terug. Het begon met de strijd tegen het water in de mondingen van de rivieren Rijn, Maas, Eems en Schelde. In deze vruchtbare delta werd stap voor stap nieuw land gewonnen en in gebruik genomen. Elders werden zand- en lössgebieden ontgonnen. Daarna volgden de stedenbouw en de ontwikkeling van een productieve landbouw en een schakering van karaktervolle en wereldwijd unieke landschappen. Vervolgens ontwikkelden we havens en infrastructuur en ontstond een land met middelgrote steden die goed met elkaar verbonden zijn en waar het landschap altijd nabij is. Ruimtelijke orderingsbeleid zorgde vooral na de oorlog voor een samenhangende ontwikkeling op basis van een sterke stedelijke groei en een toename van economische activiteit. Beleidsmakers hebben vanuit deze rijke traditie al decennialang aandacht voor ruimtelijke kwaliteit. Met resultaat: op veel plekken in het land zien we mooie, sprekende voorbeelden van veranderingen in de fysieke leefomgeving en investeringen waarmee de ruimtelijke kwaliteit is versterkt. Iconische voorbeelden zijn het sleutelproject Rotterdam Centraal Station, revitalisering van het werelderfgoed Hollandse Waterlinie, Ruimte voor de Waal in Nijmegen en de integrale gebiedsaanpak rondom de A2 bij Maastricht<sup>4</sup>.

<sup>2</sup> De Verklaring is een oproep om omgevingskwaliteit te bevorderen en is op 22 januari 2018 door alle Europese ministers van Cultuur is ondertekend

<sup>3</sup> [New European Bauhaus: beautiful, sustainable, together. \(europa.eu\)](https://www.europa.eu/new-european-bauhaus)

Iconische voorbeelden zijn het sleutelproject Rotterdam Centraal Station, revitalisering van het werelderfgoed Hollandse Waterlinie, Ruimte voor de Waal in Nijmegen en de integrale gebiedsaanpak rondom de A2 bij Maastricht.

### **Verschillende vraagstukken om beter te kunnen ontwikkelen met ruimtelijke kwaliteit**

Tegelijkertijd zien we ook dat ontwikkelen met kwaliteit niet vanzelf gaat. De grote ingrepen die we de komende jaren in de fysieke leefomgeving gaan doen maken de aandacht voor ruimtelijke kwaliteit nog belangrijker. We zien verschillende vraagstukken die we willen aanpakken om beter in te kunnen zetten op het ontwikkelen met ruimtelijke kwaliteit.

1. **Een meer integrale ordening en aanpak van opgaven.** De afgelopen jaren benaderen we ruimtelijke-ordeningskwesties onbedoeld steeds meer sectoraal en verkokerd. Dat leidt onder meer tot minder verschil tussen stad en landschap, versnippering en verrommeling, verschraling van het landschap door schaalvergroting van de landbouw en te weinig groen in de nabije leefomgeving. We willen inzetten op een meer integrale ordening en aanpak van opgaven.
2. **Behoeftte aan meer houvast voor ruimtelijke kwaliteit bij inrichting in een gebied.** De novi-afwegingsprincipes (meervoudig ruimtegebruik, gebiedskenmerken centraal, afwenteling voorkomen) zijn belangrijke principes om met meer ruimtelijke kwaliteit te ontwikkelen. Op het niveau van inrichting van een gebied zien we dat deze nog te weinig houvast bieden om meervoudig ruimtegebruik mét ruimtelijke kwaliteit vorm te geven. Er is behoefte aan concrete handvatten en instrumenten waarmee deze afwegingsprincipes worden geoperationaliseerd om het ontwikkelen met ruimtelijke kwaliteit op het niveau van inrichting van een gebied mogelijk te maken.
3. **Breder toepassen van innovaties.** De afgelopen jaren zijn er veel plekken mooie, sprekende en innovatieve voorbeelden ontwikkeld waar ruimtelijke kwaliteit is versterkt door slimme functiecombinaties met meervoudig ruimtegebruik. Maar de bredere toepassing van deze innovaties blijft nog achter.
4. **Versterken van ontwerpkracht.** Er is te weinig ontwerpkracht bij het Rijk en de medeoverheden (capaciteit, kennis en kunde). Terwijl ruimtelijk ontwerp juist een van de belangrijkste instrumenten is het effect van ruimtelijke opgaven op straat-, buurt-, stads-, en landschapsniveau te vertalen naar samenhangende oplossingen die op draagvlak kunnen rekenen van partners en inwoners. Zo kunnen we alle belangen van tevoren goed in beeld brengen.
5. **Ruimtelijke kwaliteit verschuift onder druk van tijd en geld naar de achtergrond.** In de praktijk zien we dat er, bij grote en belangrijke projecten, minder aandacht is voor de ruimtelijke kwaliteit. Hierdoor kan snel worden gekozen voor oplossingen die (in de toekomst) andere problemen groter maken. Reden te meer om oplossingen te zoeken om ruimtelijke kwaliteit in de hele keten centraal te (blijven) zetten en expliciet naar oplossingen te zoeken die niet tot vertraging, extra regeldruk voor bedrijven of extra kosten voor de projecten leiden.



Bart van Overbeeke,  
GLOW Eindhoven



Beeld: Gemeente Amsterdam





## 2 Doel van het programma Mooi Nederland

We staan in Nederland samen voor de ruimtelijke kwaliteit van onze leefomgeving. Die moeten we bij de grote verbouwing van het land niet alleen koesteren maar we willen ook meer kwaliteit toevoegen waar dat kan. Ruimtelijke kwaliteit is namelijk een belangrijke sleutel voor een succesvolle verbouwing van Nederland. Er zijn veel partijen nodig bij deze opgave: de Rijksoverheid, andere overheden, burgers, marktpartijen en maatschappelijke organisaties. De minister voor Volkshuisvesting en Ruimtelijke Ordening is de regisseur van het ruimtelijk beleid. Het programma Mooi Nederland is, naast het programma novex en de aanscherping van de Nationale Omgevingsvisie, een van de bouwstenen waarmee de regierol van het Rijk wordt uitgevoerd.

Het programma Mooi Nederland heeft als hoofddoel: ruimtelijke kwaliteit centraal stellen in de aanpak van maatschappelijke opgaven, op de korte én lange termijn. Het Programma Mooi Nederland biedt voor de nationale opgaven perspectief op oplossingen met ruimtelijke kwaliteit en samenhang tussen de opgaven. Zo dragen we eraan bij dat de doelstellingen waaraan gewerkt wordt in de nationale programma's op het vlak van natuur, stikstofreductie, waterkwaliteit, biodiversiteit, werkgelegenheid en wonen gehaald kunnen worden en dat we tegelijkertijd de ruimte in Nederland zo goed en mooi mogelijk benutten. Water en bodem zijn daarin sturend.

In het programma Mooi Nederland werken we aan groot en klein, aan nationaal en gebiedsgericht. We slaan op inspirerende wijze de brug tussen de nationale opgaven en lokale inrichtingsvragen. We voeden daarmee de nationale keuzes die in de nationale programma's worden gemaakt en de gebiedsgerichte keuzes waar provincies en gebieden voor staan. We wakkeren ons gezamenlijk verlangen aan om te werken aan een (nog) mooier Nederland. En bieden toekomst- en handelingsperspectief, zodat we doorgaan op een weg naar een blijvend mooi en toekomstgericht Nederland voor onze kinderen en kleinkinderen.

Het programma Mooi Nederland werkt gericht aan de volgende doelen:

- **Gedeeld beeld van samenhangende opgaven en toekomstperspectieven die de ruimtelijke kwaliteit vergroten**

We hebben een gezamenlijk beeld nodig van de opgaven die we in ons land moeten inpassen, de toekomstbeelden voor de ontwikkeling van ons land en de manier waarop we deze opgaven in samenhang met kwaliteit kunnen ontwikkelen en water en bodem sturend laten zijn. Dan kunnen we de opgaven samenbrengen en kunnen het Rijk, maatschappelijke organisaties, marktpartijen, de vakgemeenschap en regio gezamenlijk uitvoering geven aan deze opgaven met kwaliteit. Zodat de ruimtelijke vormgeving zo goed mogelijk plaats heeft. We bouwen daarbij voort op wat er al is en houden rekening met nieuwe ontwikkelingen, opvattingen en inzichten die in de tijd kunnen veranderen. De essentie van dit doel is dat veranderingen, ingrepen en investeringen in de fysieke leefomgeving door alle partijen gezien gaan worden als kans om meer kwaliteit toe te voegen.

- **Samenhangende oplossingen doorvertalen naar instrumenten om tot uitvoering met kwaliteit te komen**

Er zijn prachtige voorbeelden van slimme oplossingen in het land die het verdienen om breder bekend en toegepast te worden én we kunnen nog meer slimme oplossingen ontwikkelen. Ook oplossingen die niet tot vertraging en extra kosten leiden. Maar deze concrete oplossingen komen alleen tot uitvoering wanneer we deze ook voorzien van concrete instrumenten: wet- en regelgeving, handreikingen, bestuurlijke afspraken of financiële arrangementen. Zodat alle partijen hun verantwoordelijkheid kunnen nemen voor het ontwikkelen gericht op het vergroten van ruimtelijke kwaliteit en deze instrumenten toepassen in de nationale programma's en gebiedsprocessen in provincies en novex gebieden.

- **Verstevenigen van de inzet van ruimtelijk ontwerp als instrument**

Het is belangrijk dat we alle belangen van tevoren in beeld hebben en samen met alle partijen werken aan goed onderbouwde oplossingen met kwaliteit. Ruimtelijk ontwerp is daarvoor een belangrijk instrument omdat het belanghebbenden bij elkaar brengt. Zo kunnen zij – creatief en innovatief, met alle informatie op tafel – werken aan samenhangende oplossingen. We stellen onszelf met het programma Mooi Nederland ten doel vaker gebruik te maken van de kracht van ruimtelijk ontwerp, in nauwe samenwerking met de vakgemeenschap. Dat begint bij onszelf: we maken ontwerp onderzoek vanaf het begin onderdeel van nationale programma's en de gebiedsprocessen van het programma novex. Maar we bieden ook handreikingen aan medeoverheden, marktpartijen, kennisinstellingen en maatschappelijke partners waarmee ze ontwerp onderzoek op een goede manier in kunnen zetten.

We werken met twee actielijnen aan deze doelen.

- **Actielijn 1: Wenkende toekomstperspectieven voor Nederland**
- **Actielijn 2: Handelingsperspectieven op gebiedsniveau**



Figuur 2. Visualisatie programma Mooi Nederland



### Mooi Nederland staat in nauwe verbinding met nationale programma's, programma NOVEX en aanscherping novi

In de Ruimtelijke Ordeningsbrief van 17 mei jl. heeft de Minister voor Volkshuisvesting en Ruimtelijke Ordening uiteengezet hoe het Rijk de traditie op het gebied van nationale ruimtelijke ordening weer in ere gaat herstellen.

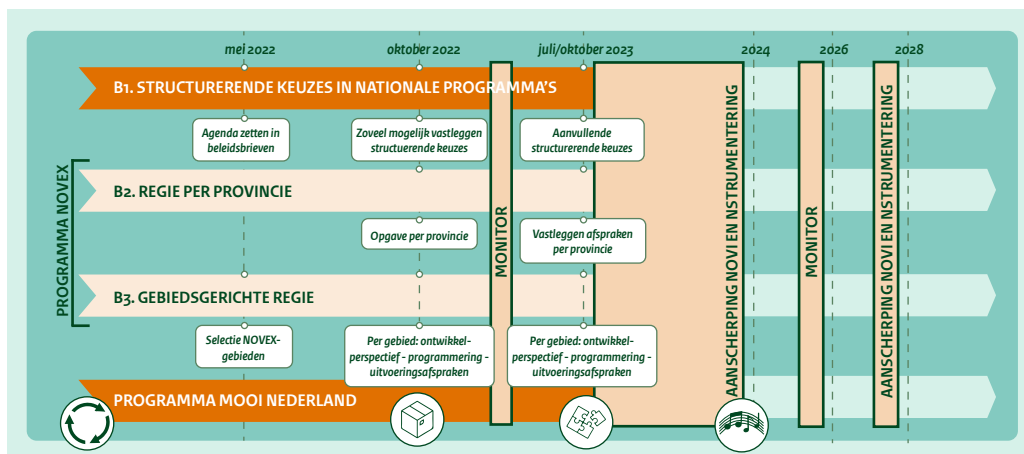
De grote, urgente opgaven krijgen vorm en uitvoering via de ruim 20 nationale programma's (Zoals het Nationaal Programma Landelijk Gebied, het programma Natuur, de Nationale Woon- en Bouwagenda, het Deltaprogramma, de Erfgoeddeal, het Nationaal Programma Regionale Energie Strategieën, Nationaal Programma Water en Bodem Sturend en het Programma Energiehoofdstructuur). In deze programma's zullen ruimtelijk structurerende keuzes worden gemaakt. Daarbij hoort het uitgangspunt om de opgaven met behoud of verbetering van de ruimtelijke kwaliteit, leefomgeving, en versterking van het landschap en erfgoed aan te pakken. De nationale programma's vormen zodoende het fundament van de ruimtelijke inzet vanuit de rijksoverheid.

De programma's verschillen in schaalniveau, tempo of concreetheid van de doelen, waardoor het vinden van de samenhang niet eenvoudig is. Het programma NOVEX biedt de overkoepelende momenten en structuur om de samenhang te vinden én daar concrete afspraken over te maken. Het programma NOVEX vormt zo de ruimtelijke paraplu, met inachtneming van de rollen en verantwoordelijkheden van de betrokken partijen in de nationale programma's. Enerzijds door met de provincies toe te werken naar twaalf ruimtelijke arrangementen, anderzijds door een gebiedsgerichte aanpak in zestien NOVEX-gebieden.

Het programma Mooi Nederland zet erop in dat de verbouwing van Nederland ook esthetisch en kwalitatief goed uitpakt. Het programma Mooi Nederland neemt geen verantwoordelijkheid over, maar ontwikkelt en biedt - vanuit de gezamenlijke verantwoordelijkheid voor de kwaliteit van de fysieke leefomgeving - helpende toekomst- en handelingsperspectieven. Deze toekomst- en handelingsperspectieven bieden handvatten om de maatschappelijke opgaven binnen de gestelde randvoorwaarden met (meer) kwaliteit te realiseren. Het programma geeft een impuls aan de ruimtelijke kwaliteit in brede zin: belevingswaarde (mooi), gebruikswaarde (functioneel) én toekomstwaarde (robuust en duurzaam).

De uitkomsten uit de nationale programma's, programma NOVEX en programma Mooi Nederland worden bijeengebracht in een aangescherpte, samenhangende visie op de leefomgeving: de aanscherping van de Nationale Omgevingsvisie (novi).

In onderstaande figuur is de gezamenlijke route weergegeven.



**Figuur 3.** Visualisatie relatie Mooi Nederland met Programma novex, Nationale programma's en aanscherping novi



Bart van Overbeeke,  
GLOW Eindhoven



# 3 Wat gaan we doen?

## Actielijn 1: Wenkende toekomstperspectieven voor een Mooi Nederland

In de eerste actielijn werken we aan **wenkende toekomstperspectieven voor heel Nederland**: waar willen we naartoe met ons land en hoe kunnen we antwoord geven op de grote opgaven mét kwaliteit. Hieraan verbonden organiseren we vanuit deze actielijn een **brede dialoog over ruimtelijke ontwikkeling met kwaliteit**, met als doel dat iedereen die werkt aan ruimtelijke opgaven in Nederland daarmee ook werkt aan het verbeteren van de ruimtelijke kwaliteit. Een belangrijk instrument daarvoor is de inzet van ontwerp en ontwerpend onderzoek: we zetten in deze actielijn ook in op het **versterken van ontwerpkracht**.

### A. Gedeeld beeld van de samenhangende maatschappelijke opgaven en doorvertaling naar mogelijke wenkende toekomstperspectieven

We geven samen met partners inzicht in hoe de maatschappelijke opgaven met elkaar samenhangen en laten zien hoe Nederland eruit zou kunnen zien als je deze opgaven aanpakt met aandacht voor kwaliteit. Het resultaat is inzicht in conflicten en kansen die ontstaan door het stapelen van opgaven én mogelijke, wenkende toekomstperspectieven. Dit benutten we voor het maken van samenhangende keuzes in de Nationale Programma's en de novex-gebieden en voor het reflecteren op de resultaten in juli 2023: dan is er per provincie inzicht op welke wijze het uitvoeren van de programma's ruimtelijk mogelijk is en of aanvullende nationale keuzes nodig zijn.

1. We maken met het instrument 'stapelkaarten' een ruimtelijke analyse van hoe Nederland in elkaar zit (in termen van kenmerken en kwaliteiten), de ruimtelijke effecten van opgaven en de samenhang ('stapeling') tussen opgaven (conflicten en kansen). Daarin staan bodem en water centraal en benaderen we Nederland vanuit drie perspectieven (perspectief voor landbouw en natuur, ordenende netwerken voor energie en (circulaire) economie, leefbare steden en regio's). De **stapelkaart** geeft een samenhangend nationaal overzicht van en ruimtelijk inzicht in de opgaven. We bekijken de samenhang van het geheel (in de perspectieven en tussen de perspectieven) en zoomen in op thema's en gebieden zodat we de vraagstukken die we hebben geagendeerd in de Ruimtelijke Ordeningsbrief nader uit kunnen werken. Op die manier helpen we bij het maken van keuzes in de nationale programma's en hoe die keuzes van instrumenten kunnen worden voorzien. De stapelkaart wordt permanent gebruikt als platform/ronde tafel. Gaandeweg kunnen we inzichten en uitkomsten uit de praktijk toevoegen, zoals de effecten van structurerende keuzes die in de nationale programma's worden gemaakt. De gezamenlijke feitenbasis voor de opgaven zullen we ook benutten voor de puzzel die op provinciaal niveau gaat worden gelegd. Op die manier kunnen de provinciale puzzels ook weer bij elkaar worden gelegd om te bezien of er ook nationaal aanvullende keuzes moeten worden gemaakt om de puzzel passend te kunnen maken en de samenhang tussen die keuzes te borgen. Vervolgens verbeteren we de stapelkaart en scherpen die doorlopend aan. We vertalen de uitkomsten regelmatig naar tussenproducten en stellen die breed beschikbaar. Zodat we daarmee vanuit samenhang tussen opgaven ook richting geven op de samenhangende keuzes die in de nationale programma's worden gemaakt.
2. Dit koppelen we aan - al ontwikkelde en nog te ontwikkelen – beelden, denkrichtingen en **scenario's voor de toekomst van Nederland**: hoe zou ons land eruit kunnen zien in de toekomst als we antwoord geven op al deze opgaven? Met ontwerpend onderzoek maken we deze verschillende inzichten hanteerbaar in een aantal toekomstperspectieven. En laten we zien hoe je stappen tussen nu en de verre toekomst kan zetten. Ruimtelijke kwaliteit staat in al die perspectieven centraal. Zo laten we zien welke keuzes in de nationale programma's op korte termijn noodzakelijk zijn, en hoe deze



passen – met alle onzekerheden - in de lange termijn ontwikkelingen en perspectieven. Daarmee geven we richting aan samenhang in de keuzes die op de diverse schaalniveaus en opgaven moeten worden gemaakt. We benutten hiervoor de verschillende lopende initiatieven van partners zoals het Kadaster, College van Rijksadviseurs, Futurama, de Wageningen Universiteit, vno-ncw, de Universiteit Utrecht, ondernemers zoals architecten en ontwikkelaars, de georganiseerde vakgemeenschap en het Planbureau van de Leefomgeving. Daarnaast benutten we ook bredere inzichten in trends en ontwikkelingen van partners zoals het Sociaal en Cultureel Planbureau en het Centraal Bureau voor de Statistiek. Het resultaat is medio 2023 beschikbaar. Zodat de resultaten van de provinciale puzzels en de nationale keuzes, en de uitwerking in de novEX-gebieden in perspectief kunnen worden geplaatst van de mogelijke toekomst, en dragen zo ook bij aan het proces van aanscherping van de novi.

## **B. Breed verzamelen en verspreiden van kennis en voorbeelden over ontwikkelen met kwaliteit**

We zorgen voor een goede **verspreiding van kennis, inzichten, goede voorbeelden en innovaties**.

We benutten daarvoor bestaande initiatieven en bijeenkomsten van partners. We ontsluiten ambitie, inspiratie en enthousiasme om te werken aan de grote verbouwing van Nederland: er gebeurt al veel moois in Nederland.

1. We bieden een podium en doen mee op podia van anderen om de inzichten, goede voorbeelden en innovaties in praktijksessies, congressen, proefprojecten en handreikingen die door en met partners ontwikkeld worden te verspreiden. Een voorbeeld zijn de projecten en de leeromgeving van het interbestuurlijke programma Erfgoeddeal of het onderzoek van het Planbureau voor de Leefomgeving om ruimtelijke kwaliteit te operationaliseren en beter te verbinden aan concrete transitie. Eind 2022 is dit onderzoek afgerond.
2. We benutten daarbij bestaande (inter)nationale en regionale initiatieven, prijsvragen, tentoonstellingen en werkateliers en bijeenkomsten van BZK en van partners (CRA Toekomstateliers, Dag van de Stad, Nationale Dialoog Bouwcultuur, New European Bauhaus, novi-conferentie, de Europese landschapsprijs, de 12<sup>e</sup> EO Wijersprijsvraag 'Waar wij willen wonen' etc.).
3. We organiseren eigen (kleinschalige) landelijke en/of gebiedsgerichte bijeenkomsten waarvoor we partners uitnodigen om mee te denken op de ruimtelijke inrichtingsvraagstukken van de agenda van Mooi Nederland. Onder andere over de resultaten van de stapelkaarten, de toekomstperspectieven en de thema's die in actielijn 2 worden uitgewerkt.
4. We zetten gebieden in het zonnetje: 'spotlight'-plaatsen in Nederland waar met ruimtelijke kwaliteit is of wordt ontwikkeld.
5. We halen signalen in het land op en vullen onze eigen rollende agenda van thema's uit actielijn twee aan: welke thema's hebben veel maatschappelijke aandacht. Moeten die in Mooi Nederland worden opgepakt of bijvoorbeeld in andere trajecten – van het Rijk, andere overheden of belanghebbenden.

## **C. De kracht van ontwerp beter benutten**

Belangrijk onderdeel van deze actielijn is de **betere benutting van de verbeeldende en verbindende rol van ontwerpend onderzoek**. Ontwerp is een methodiek voor het vroegtijdig betrekken van partijen, het goed in kaart brengen en organiseren van een gezamenlijk beeld van de inhoudelijke vraagstukken nu en in de toekomst, en het doordenken van mogelijke oplossingen. De tijdige en strategische inzet van ontwerp en ontwerpers zoals architecten, stedenbouwkundigen en landschapsarchitecten is een belangrijk instrument om de ingewikkelde veranderingen mogelijk te maken met behoud en versterking van ruimtelijke kwaliteit.

We willen met het programma Mooi Nederland de verbeeldende en verbindende rol van ontwerp beter benutten. Dat doen we door de ontwerp- en innovatiekracht in ons land te versterken met het vierjarig stimuleringsprogramma Actieprogramma Ruimtelijk Ontwerp (ARO) 2021-2024 'Ontwerp Verbindt'. Dit is een gezamenlijk programma met ocv waardoor ook de verbinding wordt gelegd met innovatie en het cultuur- en erfgoedbeleid. De ontwerpsector heeft hier een essentiële rol in, denk hierbij aan

de branchevereniging voor Nederlandse architectenbureaus (BNA), de Nederlandse Vereniging voor Tuin- en Landschapsarchitectuur (NVTL), de Beroepsvereniging van Nederlandse Stedenbouwkundigen en Planologen (BNSP), Federatie Ruimtelijke kwaliteit, de Vereniging Deltametropool en ook de Dutch Design Week. Dit sluit ook aan bij de Verklaring van Davos (+ Baukultur) en de New European Bauhaus, waarin beoogd is om de ruimtelijke kwaliteit te verhogen en in al het relevante beleid als belangrijkste doelstelling geïntegreerd wordt. Aan de andere kant is goed opdrachtgeverschap essentieel: de juiste kennis en kunde bij de opdrachtgevers (overheden maar ook marktpartijen) om ontwerp op de juiste manier in te zetten om te kunnen ontwikkelen met kwaliteit.

Via verschillende actielijnen wordt het ontwerpend denken en handelen versterkt om op deze manier concreet bij te dragen aan samenhangende ontwerp oplossingen op nationaal, regionaal en lokaal schaalniveau. Het Actieprogramma Ruimtelijk Ontwerp (2021-2024) is de komende jaren hét instrument om actielijn 1 van het programma Mooi Nederland mede vorm te geven. Dit doen we door financiering van programma's, onderzoek en prijsvragen en het organiseren van de dialoog met partners. Het actieprogramma zet ook in op het versterken van competenties van opdrachtgevers en ontwerpers en ondersteunt het gemeenten bij de inzet van ontwerpkracht.

#### **Het belang van ontwerpkracht voor ruimtelijke kwaliteit**

De inzet van ontwerp is een instrument om de impact van vaak abstracte opgaven op straat-, buurt-, stads- en landschapsniveau concreet te maken. Opdrachtgevers, overheden, ontwerpers en andere betrokken partijen kunnen ontwerpvaardigheden- en technieken inzetten om te zorgen voor een breder draagvlak en meer samenhangende oplossingen. Dit in samenhang met creativiteit om functies van plekken te combineren en de gevolgen van plannen te kunnen zien, en ingewikkelde opgaven visueel inzichtelijk te maken. Oplossingen waar verschillende functies en opgaven gecombineerd worden. Daar zijn prachtige voorbeelden van: een dijk die alles behalve als waterkering ook voor andere functies wordt gebruikt, mooi ingepast in het landschap. Of Ruimte voor de Rivier, waar waterveiligheid intelligent met andere functies wordt gecombineerd. Het effect hiervan laat zich uiteindelijk meten in positieve feedback van betrokken en hun toegenomen capaciteit om ruimtelijke kwaliteit in hun eigen werk te integreren.

## Actielijn 2: Handelingsperspectieven op gebiedsniveau

De ruimtelijke opgaven waar we voor staan in Nederland zijn groot. Het zijn nationale opgaven die samenkomen in gebieden. In de praktijk vragen de opgaven om een transformatie van de bestaande situatie én komen lokaal verschillende opgaven samen. De keuzes die op het niveau van gebiedsinrichting gemaakt worden en de uitvoering van die keuzes moeten de (nationale) opgaven, veranderingen en uitdagingen voor de toekomst samenbrengen met de kenmerken en identiteit van een plek of gebied. Dit is ook het niveau waar de belangrijkste stap wordt gezet om ruimtelijke kwaliteit te borgen en toe te voegen. Hier is een veelheid van partijen bij betrokken. Dit maakt het gezamenlijk komen tot keuzes en oplossingen én het uitvoeren hiervan complex.

Hoe bieden we de bewoners en ondernemers in het landelijk gebied perspectief in de grote transitie die daar noodzakelijk is? Hoe kunnen we met het verbouwen van biobased materialen, inpassing van zonne- en windenergie én ruimte voor de landbouw een mooi en volhoudbaar landschap maken, waar ook natuur onderdeel van is? Hoe geven we vorm aan de grootschalige functies en netwerken die nodig zijn voor de (verduurzaming) van onze economie en energievoorziening? Hoe bieden we voldoende ruimte voor logistiek en industrie met ruimtelijk afgewogen keuzes voor locaties én goede ruimtelijke vormgeving? Wat betekent de transitie naar een circulaire economie voor de ruimte die hiervoor nodig is én voor de ruimte voor werken in de stad? Hoe kunnen we onze steden verdichten met kwaliteit: ruimte voor wonen en werken met goede bereikbaarheid en tegelijkertijd de kwaliteit van de stad versterken met voldoende groen en water, ruimte voor de transitie naar duurzame energie en aandacht voor de leefbaarheid? Hoe geven we op al deze vraagstukken ook invulling aan ‘bodem en water is sturend’ zoals we in het regeerakkoord hebben afgesproken? De combinatie van deze inrichtingsvraagstukken bepalen de ruimtelijke kwaliteit van steden, dorpen en landschappen voor de komende decennia.

Dit type vraagstukken pakken we aan in deze actielijn op het niveau van gebiedsinrichting voor een specifiek aantal thema’s. We doen dat op een niveau die bruikbaar is op meerdere plekken in Nederland. Om keuzes ook tot (versnelde) uitvoering te laten komen, is juist dit concrete schaalniveau essentieel.

### Wat gaan we doen?

In deze actielijn werken we aan handelingsperspectieven op gebieds/inrichtingsniveau. We combineren daarvoor twee dingen: we ontwikkelen ruimtelijke concepten voor verschillende thema’s én we verbinden hieraan de instrumenten die nodig zijn voor de realisatie. We slaan op deze manier een brug tussen de opgaven op nationaal niveau en de vraag ‘ja maar hoe dan?’ op gebiedsniveau. Dat doen we in allianties met partners die we op elk thema sluiten (wisselende combinaties van nationale programma’s, departementen, medeoverheden, experts, de ontwerpsector, maatschappelijke organisaties, bedrijfsleven).

Van oudsher is de ruimtelijke ordening gericht op het ontwikkelen en toepassen van ruimtelijke concepten. Ruimtelijke concepten zijn een middel om een combinatie van opgaven tegelijkertijd aan te pakken, zoals de energietransitie, klimaatadaptatie, meer woningbouw en natuurherstel. Ruimtelijke concepten bieden een beeldend ruimtelijk toekomstperspectief, ze zijn uit te tekenen en te berekenen. Deze concepten moeten daarnaast realistisch zijn, moeten herbruikbare kennis bundelen en inzicht bieden in hoe we kunnen handelen.<sup>5</sup> Op inrichtingsniveau bevorderen ze innovatieve vormen van meervoudig ruimtegebruik en bieden ze perspectief om aan te sluiten bij lokale gebiedskwaliteiten. Daarmee bieden ruimtelijke concepten houvast om de novi-afwegingsprincipes (meervoudig ruimtegebruik, identiteit en kenmerken van het gebied centraal, geen afwenteling) op het niveau van de inrichting van een gebied te concretiseren. We maken daarbij gebruik van het werk dat tot nu toe is verricht. We ontwikkelen perspectievolle oplossingen op basis van gebiedstypes, zodat ze vertaald kunnen worden naar meerdere plekken in het land.



Om de inrichting effectief ter hand te kunnen nemen moet helder zijn of extra hulpmiddelen nodig zijn en of er belemmeringen zijn. Het kan daarbij gaan om een divers palet. Soms is een handreiking nodig of een veel bredere verspreiding van kennis. Wet- en regelgeving kan belemmerend werken of de prikkels die uitgaan van subsidieregelingen behoeven bijstelling. Dit kan per thema verschillen. Deze stap biedt inzicht in de acties die nodig zijn voor een succesvolle uitvoering. En ook wie aan de lat staat voor de acties, bijvoorbeeld het rijk of partners in gezamenlijkheid.

Samenvattend doorlopen we de volgende stappen:

- **Waar lopen we tegenaan? Factfinding.** We analyseren de stapeling van opgaven en kansen en conflicten die daardoor ontstaan. We inventariseren welke concepten er al zijn en bouwen daar op voort.
- **Hoe zou het kunnen? Inspiratie.** We verzamelen en ontwikkelen concrete oplossingen voor de samenhangende opgaven en formuleren op basis daarvan ontwerp- en inrichtingsprincipes.
- **Wat is er nodig? Instrumenteringsvoorstellen.** We inventariseren instrumenten die uitvoering geven aan de oplossingen, zoals aanpassing van wet- en regelgeving, handreikingen, bestuurlijke afspraken en financiële arrangementen.
- **Wat is dan het effect?** We zorgen voor het breed delen van de ontwikkelde oplossingen en instrumenten, we geven zicht op de uitvoerbaarheid van gestapelde opgaven, én maken een concrete vertaling naar acties en afspraken voor het Rijk, naar gezamenlijke acties voor alle partners en naar acties die specifiek door anderen worden uitgevoerd. De acties voor het Rijk voeden de nationale programma's - waarmee wordt samengewerkt - en de aanscherping van de novI. Op die manier borgen we de doorwerking van de resultaten.

#### **Met welke onderwerpen starten we?**

De drie perspectieven uit de Ruimtelijke Ordeningsbrief van 17 mei jl. nemen we als basis om concrete handelingsperspectieven op gebiedsniveau op te ontwikkelen: 'Perspectief voor landbouw en natuur', 'Ordenende netwerken voor energie en (circulaire) economie' en 'Leefbare steden en regio's'.

Zoals aangegeven in de ruimtelijke ordeningsbrief zijn de perspectieven ruimtelijke analyses van kenmerken en kwaliteiten van Nederland, van de ruimtelijke consequenties die actuele opgaven en transitie hebben, en van wat nodig is om dit alles in goede banen te leiden. De drie perspectieven zijn bedoeld om:

- de complexiteit van de verschillende opgaven en doelen te doorgronden,
- de samenhang in beeld te brengen (tussen opgaven, tussen verschillende schaalniveaus, tussen nu en de lange termijn)
- de thema's waarover op nationaal niveau besluiten of richtinggevende uitspraken nodig zijn vast te stellen

Per perspectief hebben we drie complementaire thema's geselecteerd waarop we met partners (departementen, vakgemeenschap, e.a.) oplossingen ontwikkelen. De geselecteerde thema's zijn onderdeel van een rollende agenda. Met betrokken partijen kan worden geprioriteerd of kunnen urgente vraagstukken worden toegevoegd. In de ontwikkeling van handelingsperspectieven sluiten we aan bij de ritmiek van het programma novEX en de processen in novEX-gebieden en provincies. In oktober 2022 legt het Rijk de opgave, in de vorm van een startpakket, voor aan provincies om nationale doelen in te passen en deze te combineren met decentrale doelen. Het Rijk geeft in het startpakket onder meer voorliggende ruimtelijke keuzes, spelregels, het uitgangspunt van behoud of versterking van ruimtelijke kwaliteit, spanningspunten en kansen mee die onderdeel vormen van de te leggen provinciale puzzel. Vanuit Mooi Nederland liggen er dan voor de negen thema's voorstellen voor de aanpak. Het proces dat leidt tot handreikingen voor ontwerp en aanleg loopt samen op met het ontwikkelen van ruimtelijke arrangementen per provincie. In oktober 2023 komen Rijk en provincies tot dit 'ruimtelijk arrangement'. Daarin maken zij als overheden per provincie afspraken hoe zij de ruimtelijke puzzel naar de praktijk vertalen. Op dat moment zijn ook de resultaten van deze actielijn beschikbaar en kunnen worden gebruikt bij de nadere uitwerking van de uitvoering. Bepaald wordt welke thema's zijn afgerond, of er nog verdieping plaats moet hebben en welke nieuwe thema's worden opgepakt (rollende agenda).

<b>A. Perspectief voor landbouw en natuur</b>	A1. Natuur en landbouw verweven: groenblauwe dooradering van het landelijk gebied	A2. Iconisch landelijk gebied: nieuwe cultuurlandschappen in overgangsgebieden	A3. Bouwen met de boer: biobased productielandschappen
<b>B. Ordenende netwerken voor energie en (circulaire) economie</b>	B1. Clusters van grootschalige bedrijfsvestigingen	B2. Energienetwerken: ruimtelijk vormgeven energietransitie	B3. Circulaire werklocaties in steden
<b>C. Leefbare steden en regio's</b>	C1. Groen en gezond leven in de stad: meer ruimte voor natuur, bewegen en ontmoeten	C2. Woonwijken van de toekomst: vormgeven aan de naoorlogse wijken in transitie	C3. Hoogstedelijke knooppunten: grootschalige verdichting met kwaliteit

Op verschillende manieren zorgen we ervoor dat deze thema's in hun uitwerking verbonden blijven met de andere thema's en goed verbonden zijn aan de processen die lopen in de nationale programma's. Water en bodem als sturend principe komt in alle concepten terug. In alle negen thema's nemen we klimaatadaptatie, energietransitie, en een gezonde en veilige leefomgeving mee. Bij alle negen thema's gaan we uit van een complexe stapeling van opgaven, waardoor de verschillende perspectieven onderling zijn verweven. We ontwikkelen handelingsperspectieven om deze opgaven en perspectieven in samenhang vorm te kunnen geven. Circulaire werklocaties houdt bijvoorbeeld ook verband met leefbare steden en regio's. We werken steeds vanuit het uitgangspunt dat we afwentelen naar tijd en plek voorkomen en dat de kenmerken en identiteit van een gebied centraal staan.

In hoofdstuk 6 hebben we inhoudelijk uitgewerkt wat we onder elk van de thema's verstaan, wat voor concepten we willen gaan ontwikkelen, op welke stapeling van opgaven deze concepten van betekenis zijn, tot welke lopende trajecten en ontwikkelingen het zich verhoudt en waarop en met wie we ruimtelijke concepten willen ontwikkelen. Deze nadere uitwerking en selectie van de thema's geven we vorm in nauwe samenwerking met de departementen en met onze partners. Hieronder gaan we beknopt op elk van de perspectieven en thema's in en illustreren we met een voorbeeld hoe de uitwerking een impuls kan geven.

### Perspectief 1: 'Perspectief voor landbouw en natuur'



**Bron A:** *Tastbare tijd 2.0, cultuurhistorische atlas van de provincie Utrecht*

**Bron C:** *College van Rijksadviseurs, Prijsvraag Brood en Spelen.*

Op het landelijk gebied rust een grote opgave: de vermindering van de stikstof- en CO<sub>2</sub>-uitstoot, de verbetering van waterkwaliteit en -kwantiteit, reductie van broeikasgassen en het gebruik van en verbindingen tussen natuurgebieden. Dit is noodzakelijk voor een het realiseren van een sterke natuur en het behalen van de stikstof-, klimaat-, en waterdoelen, en heeft groot effect op boeren, bewoners en de gemeenschappen. We moeten de gestelde doelen behalen en tegelijkertijd zowel de betrokkenen

sociaaleconomisch perspectief bieden als werken aan landschappelijke structuurversterking om de leefomgevingskwaliteit te vergroten. Alleen dán kunnen we een mooi en volhoudbaar landschap maken. De onderstaande drie thema's dragen hieraan bij vanuit een verschillende invalshoeken:

- **Natuur en landbouw verweven:** *groenblauwe dooradering van het landelijk gebied.* We zoeken oplossingen om de ruimtelijke structuur in het landelijk gebied te versterken, gecombineerd met het vergroten van de biodiversiteit, verbeteren van de waterkwaliteit en het vastleggen van meer CO<sub>2</sub>.
- **Iconisch landelijk gebied:** *nieuwe cultuurlandschappen in de overgangsgedebieden bij kwetsbare natuurgebieden.* We richten ons op concrete oplossingen die het versterken van de biodiversiteit combineren met de transitie van de landbouw, recreatie en kleinschalige vormen van wonen en economische activiteit.
- **Bouwen met de boer:** *biobased productielandschappen.* We ontwikkelen nieuw perspectief voor de landbouw door teelt van biobased bouwmaterialen, schone energie, schoon water, biodiversiteit en recreatie aantrekkelijk te maken voor boeren, andere grondeigenaren en de samenleving in het landelijk gebied. We verbinden deze praktijken met de 'afnemers' van deze producten in de stad.

Met de uitwerking van deze thema's verbinden we onder andere versterking van de natuur en biodiversiteit, natuurinclusieve kringlooplandbouw en kleinschalige vormen van wonen en economie nabij natuurgebieden, daar waar de transitie het grootst is. Dit pakken we in nauwe samenwerking op met diverse programma's (Nationaal Programma Landelijk Gebied, het programma Natuur/agenda Natuurinclusief, het programma Water en Bodem Sturend, het programma Nationale Parken van de Toekomst, het programma gezonde en groene leefomgeving, programma ons Landschap, programma Circulaire Bouw, het Deltaprogramma) en initiatieven (Coalitie Deltaplan Biodiversiteitsherstel, EU Biodiversiteitsstrategie, Nationaal Strategisch Plan van het Gemeenschappelijk Landbouwbeleid, Citydeal Circulair en Conceptueel Bouwen, de Bossenstrategie, Building Balance: Open Oproep Prachtige productielandschappen van het Stimuleringsfonds Creatieve Industrie en initiatieven van het College van Rijksadviseurs)

### Voorbeeld Biobased productielandschappen: Biobased verbouwen

In het landelijk gebied komen de uitdagingen qua natuur, stikstof, klimaat en bodem allemaal tegelijk samen. De gebiedsgerichte opgaven zijn groot. Het langetermijnperspectief knelt met de korte termijn belangen. De boeren hebben behoefte aan perspectief en inzicht in het rendement. Welke maatregelen zijn nodig om de landbouwsector dier-, mens-, natuur en milieuvriendelijk te maken? Kunnen we de financiële en maatschappelijke waarden kwantificeren? Is er een kans om de landbouwtransitie te koppelen aan de bouwsector door bouwmaterialen in Nederland te verbouwen?

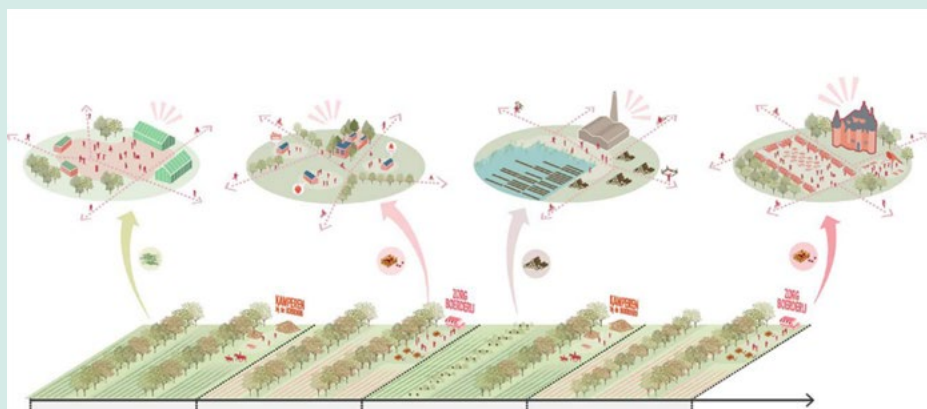




De bouwsector moet schoner. De transitie van fossiele naar hernieuwbare grondstoffen biedt mogelijkheden voor de landbouw om naast voedsel (Food) en diervoer (Feed) ook biobased materialen te verbouwen (Fiber). Cruciaal voor een succesvolle transitie is dat de boeren en grondeigenaren als beheerders van het landschap bij het aangaan van deze uitdagingen een nieuw en wenkend perspectief krijgen. Het verbouwen van biobased bouw materiaal kan onderdeel zijn van een nieuwe bedrijfsvoering zoals we zien bij 20 locaties in Friesland waar vezelhennep wordt geteeld (zie afbeelding).

**Bron:** *GreenInclusive* | *GreenInclusive*

Het programma Mooi Nederland biedt, op basis van een ontwerpend onderzoek, concrete ruimtelijke inrichtingsconcepten aan, die laten zien hoe en onder welke voorwaarden we een mooi en volhoudbaar landschap kunnen maken in verschillende grondsoorten (zand, klei, veen, stadsranden), zie resultaten voor agrobosbouw in de afbeelding.

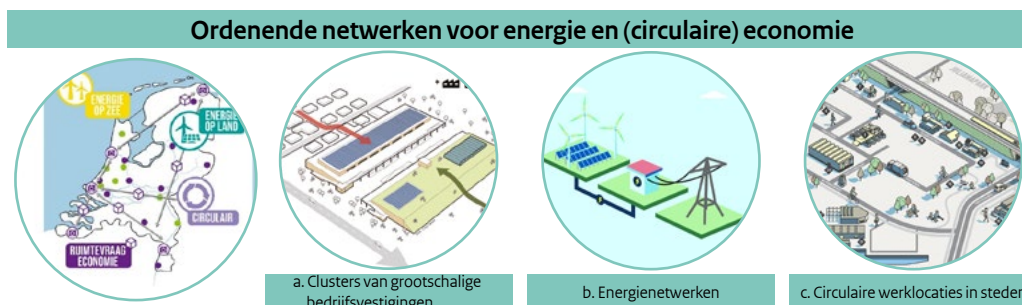


**Bron afbeelding:** *Ruimtelijke inrichtingsconcepten agrobosbouw, Boom Landscape/ Natuurverdubbelers 2022*

Door tekenen en rekenen kunnen we laten zien hoe we bouwmaterialen kunnen leveren voor klimaatneutrale steden en waar de boer en landschapsbeheerder een goede boterham mee kan verdienen.

Biobased bouwen staat in Nederland nog in de kinderschoenen. (Ontwerp)processen voor nieuwe grondstoffen als hennep, vlas, algen, schimmels, stro, hout zijn anders. Als bouwmaterialen zijn deze lichter dan traditionele materialen. Naast reductie van  $\text{CO}_2$  slaan deze ook  $\text{CO}_2$  op zowel tijdens de teelt als gebouw. Door  $\text{CO}_2$ -waarden in het businessmodel mee te nemen kunnen we  $\text{CO}_2$ -neutraal of -negatief bouwen mogelijk maken. Het bouwen en verbouwen van biobased materialen biedt kansen voor regionale grondstoffenvoorziening en een nieuwe verdienmodel voor agrariërs. Samen met een breed netwerk en onze partners van o.a. de City Deal Circulair en Conceptueel Bouwen willen we ontwikkelstrategieën en handelingsperspectieven bieden gericht op de toekomst van onze steden en ons landschap wat schoon, gezond en mooi is.

## Perspectief 2: 'Ordenende netwerken voor energie en (circulaire) economie'



**Bron A:** *Stec Groep*

**Bron B:** *Landelijk communicatienetwerk Klimaat, Toolbox voor Regionale Energiestrategie*

**Bron C:** *Hoogt, De Machinerie under construction*

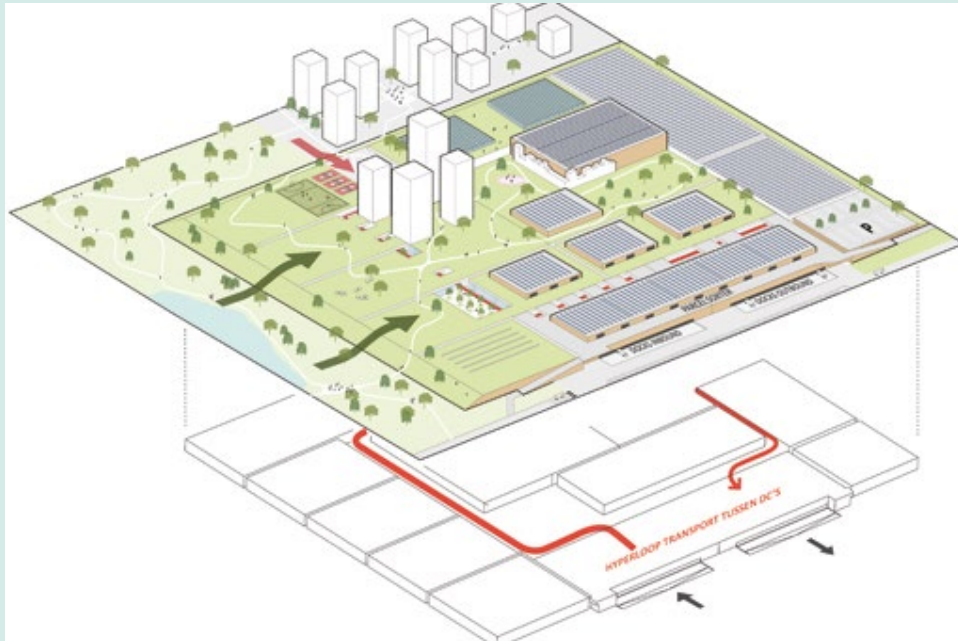
Het versterken van de economie, de transitie naar een circulaire economie en de transitie naar een duurzame energievoorziening vragen allemaal om grootschalige ingrepen en functies die enorme impact hebben op de kwaliteit van de leefomgeving. Ze zijn noodzakelijk om de afgesproken doelen te behalen én noodzakelijk om de economie van Nederland krachtig te houden. Maar er zijn tegelijkertijd grote zorgen over de landschappelijke impact van bijvoorbeeld hoogspanningsnetwerken, industriecusters, logistieke centra die op veel plekken verrijzen of windmolenparken op de gezondheid, het cultuurlandschap en de leefkwaliteit. Hoe kiezen we ruimtelijk de juiste plek door rekening te houden met de specifieke gebiedskenmerken en door meerdere opgaven tegelijk vorm te geven? Wat kan gezien de mogelijke gevolgen voor de water- en bodemkwaliteit en de ruimte in de ondergrond? Met welke ruimtelijke impact kunnen werklocaties met milieu-, gezondheids-, en veiligheidsrisico's worden verduurzaamd zodat ze in en bij de stad kunnen blijven?

We werken we aan de volgende thema's:

- **Clusters van grootschalige bedrijfsvestigingen:** we richten ons op kansen en onmogelijkheden om clustering van grootschalige bedrijfsvestigingen op de juiste plekken vanuit de netwerken voor economie en energie te realiseren én zoeken oplossingen voor de locaties die zorgen voor goede inpassing en combinatie met andere functies voor deze locaties.
- **Energienetwerken:** we gaan op zoek naar meervoudig ruimtegebruik in gebieden waar de energiehoofdinfrastructuur grote gevolgen heeft, zoals aanlandingsplekken van wind op zee, industriegebieden, stedelijk en landelijk gebied en kijken hoe we de regionale en lokale transitie met kwaliteit kunnen vormgeven.
- **Circulaire werklocaties in steden:** we zoeken naar oplossingen waarmee werklocaties in steden circulair gemaakt kunnen worden, zodat we voor inwoners belangrijke werklocaties in de stad kunnen behouden en de economie verduurzamen.

De drie thema's raken op verschillende manieren de wijze waarop we de duurzame economie en energietransitie vormgeven. We pakken dit op in nauwe samenwerking met diverse programma's (Ruimte voor Economie, Nederland Circulair in 2050, programma werklocaties, het Nationaal Programma RES, het Programma Energiehoofdinfrastructuur, Nationaal programma Energiesysteem, het programma Erfgoeddeal, het Deltaprogramma) en initiatieven (de Verkenning Aanlanding Wind op Zee, Grip op grootschalige bedrijfsvestigingen, Hyperscale Datacentra).

### Voorbeeld: Clusters van grootschalige bedrijfsvestigingen



Al geruime tijd vindt er een snelle groei van grootschalige bedrijfscomplexen plaats. De groei leidt er onder andere toe dat de kwaliteit van het landschap op sommige plekken wordt aangetast en de beschikbare ruimte voor bedrijven schaarser wordt. In Mooi Nederland zoeken we naar de kansen en onmogelijkheden om grootschalige bedrijfsvestigingen (inclusief hyperscale datacentra) te clusteren, hergebruik te bevorderen en niet meer bedrijfsterreinen uit te geven dan waar (regionaal) behoefte aan is. In welke typen gebieden landen de toekomstige logistieke ontwikkelingen; welke kwalitatieve randvoorwaarden en functiecombinaties met meervoudig ruimtegebruik zijn hier leidend; en hoe kunnen deze worden verbeeld om inzicht te krijgen in de ruimtelijke opgave ter plekke? Welke stimulerende en regulerende maatregelen kan de overheid nemen om wenselijke oplossingen te bevorderen

### Perspectief 3: 'Leefbare steden en regio's.

#### Leefbare steden en regio's



a. Groen en gezond leven in de stad



b. Woonwijken van de toekomst



c. Hoogstedelijke knooppunten

Bron: Heijmans, Amsterdam Vertical



Driekwart van de Nederlandse bevolking woont, werkt en leeft in stedelijk gebied. We willen steden die een gezond woon- en werkklimaat bieden, die klimaatbestendig zijn, zonder hittestress, natuurinclusief, met ruimte voor wandelen, fietsen en ontmoeten, en met aantrekkelijke overgangen tussen de stad en het buitengebied. En tegelijkertijd zijn er andere opgaven die vragen om meer ruimte (boven- én ondergronds) in de stad: de urgente woningbouwopgave, voldoende ruimte voor werken, de transitie naar duurzame energie en een circulaire economie én moet er rekening worden gehouden met bodem en water. Dit vraagt om innovatieve oplossingen, die steden leefbaar en krachtig houden, en waar alle partijen die daar een rol in hebben samen aan werken.

Bij 'Leefbare steden en regio's' werken we aan de volgende thema's:

- **Groen en gezond leven in de stad:** *meer ruimte voor natuur, klimaatadaptatie, bewegen en ontmoeten.* Groene en gezonde netwerken in de stad zijn een noodzakelijk element in het leefbaar houden van steden in de toekomst, de ruimte is beperkt en vraagt om combinatie van functies.
- **Woonwijken van de toekomst:** *vormgeven aan de naoorlogse wijken in transitie.* De naoorlogse wijken zijn een groot deel van ons bebouwd gebied. Met een samenhangende aanpak kunnen we oplossingen vinden voor het verbeteren van de leefomgevingskwaliteit van bestaand bebouwd gebied, benutten van bestaande waarden en de wijken toekomst- en levensloopbestendig maken. We benutten de kans om te bezien hoe woningen, voorzieningen en werklocaties toe kunnen worden gevoegd.
- **Hoogstedelijke knooppunten:** *grootschalige verdichting met kwaliteit.* Hiermee benutten we de netwerken die er zijn en versterken we de agglomeratiekracht. Het grote vraagstuk is hier hoe we deze plekken ontwikkelen met kwaliteit: levendige delen van de stad met een grote mix aan functies en hoge kwaliteit van de openbare ruimte.

De drie gekozen thema's bieden hier ieder vanuit een andere invalshoek of voor een ander type plek in de stad oplossing aan. We pakken dit op in nauwe samenwerking met diverse programma's (Gezonde en groene leefomgeving, Erfgoeddeal, programma Lopen en Fietsen en Smart Mobility, programma Natuur/Agenda Natuurinclusief, programma Veiligheid en Leefbaarheid, het Deltaprogramma), het programma erfgoed en woningbouw, en initiatieven (Groen in en om de stad, klimaatadaptatie in de gebouwde omgeving, City Deals Openbare Ruimte, Ruimte voor Lopen en Slimme Stad, Energieke Wijken en Slimme Stad, Open oproep anders werken en wonen van het Stimuleringsfonds Creatieve Industrie, de werkgroep overgangsgebieden en de Groene Metropool).

#### **Voorbeeld: Gezonde structuren in de stad van de toekomst: knelpunt van kabels en leidingen**

Voor de vergroening van steden is ruimte nodig. Bestaande straten in de stad zijn doorgaans smal en precies breed genoeg voor verkeer, parkeren en een stoep. Straatprofielen bieden niet vanzelfsprekend plek aan een nieuwe rij bomen of een groenstrook. Om die ruimte te creëren zal de auto steeds vaker uit de stad geweerd worden. De mobiliteitstransitie moet ervoor zorgen dat in de stad vaker met ov gereisd wordt, per fiets of te voet. Dan kunnen in straten en pleinen op de plek van parkeerplaatsen, bomen en fietspaden worden aangelegd.

Maar om dat te realiseren is niet alleen ruimte bovengronds, maar ook ruimte ondergronds nodig. Wanneer de ondergrond vol met kabels en leidingen ligt, heeft een boom niet voldoende ruimte om te wortelen. Om kabels en leidingen efficiënt plek in de ondergrond te geven, kan de gemeente een verticaal kabel- en leidingensysteem introduceren. In plaats van lukraak onder de straatstenen, worden de ondergrondse assets dan gestapeld binnen een profiel geplaatst. Dit vraagt wel dat de gemeente met alle asset-owners en netbeheerders hier dezelfde goede afspraken over kan maken. Wanneer een eigenaar van een set kabels onder regelgeving valt die hem een andere status geven, worden ambities op dat vlak behoorlijk gestremd, of tegengegaan.

Vanuit Mooi Nederland werken we aan handelingsperspectief voor dit soort gestapelde opgaven. In alliantie met partners zullen we naar oplossingen voor de hierboven beschreven knelpunten zoeken. Deze oplossingen willen we instrumenteren, bijvoorbeeld door aanpassing wet- en regelgeving of door het opstellen van handreikingen of staalkaarten voor de gemeenten. Hierdoor kunnen we, samen met onze partners, werken aan een leefbare, groene stad en een Mooi Nederland.







# 4 Monitoring van de doelen

## Monitoring

Het programma Mooi Nederland stelt ruimtelijke kwaliteit centraal door opgaven en toekomstbeelden bij elkaar te brengen, ruimtelijk ontwerp te bevorderen, goede voorbeelden breed te ontsluiten en handelingsperspectieven te bieden om maatschappelijke opgaven in samenhang te realiseren. We volgen de ontwikkelingen zodat we weten in welke mate deze doelstelling wordt gerealiseerd. Dit doen we langs drie lijnen.

1. Procesmonitor voortgang programma Mooi Nederland
2. Inzet van ruimtelijke kwaliteitsteams (Q-teams)
3. Signalering van ontwikkelingen in bestaande monitors

### (1) Procesmonitor voortgang programma Mooi Nederland

We monitoren de voortgang om tijdig bij te kunnen sturen als dat nodig blijkt. We rapporteren hier jaarlijks over in een voortgangsrapportage gericht op de realisatie van de doelstellingen van het programma, de mijlpalen en factoren die van invloed zijn op de realisatie. In de voortgangsrapportage geven we een kwalitatief beeld van de voortgang van het programma, de producten die zijn opgeleverd en het gebruik van producten. In de voortgangsrapportage gaan we in op:

Doelstellingen	Indicatoren	Producten
Gedeeld beeld van samenhangende opgaven en toekomstperspectieven die de ruimtelijke kwaliteit vergroten	<ul style="list-style-type: none"> <li>• Analyse en knelpunten stapeling maatschappelijke opgaven</li> <li>• Behoeftes bij partners</li> <li>• Relevante ontwikkelingen fysieke leefomgeving</li> </ul>	<ul style="list-style-type: none"> <li>• Toekomstperspectieven</li> <li>• Bijeenkomsten en events</li> </ul>
Samenhangende oplossingen doorvertalen naar instrumenten om tot uitvoering met kwaliteit te komen	<ul style="list-style-type: none"> <li>• Voortgang op ruimtelijke handelingsperspectieven</li> <li>• Rollende agenda</li> </ul>	<ul style="list-style-type: none"> <li>• Gesloten allianties</li> <li>• Ruimtelijke concepten</li> <li>• Instrumenten</li> </ul>
Versteven van de inzet van ruimtelijk ontwerp als instrument	<ul style="list-style-type: none"> <li>• Toepassig van ontwerp in nationale programma's en novex-gebieden</li> <li>• Gestimuleerde initiatieven</li> </ul>	<ul style="list-style-type: none"> <li>• Tussenrapportages Actieprogramma Ruimtelijk Ontwerp</li> </ul>

Om dit kwalitatieve beeld te laden halen we input op bij partners. We vragen externe partijen, bijvoorbeeld het College van Rijksadviseurs, een expert-opinion te geven op de voortgang en inhoud van ons programma.

## (2) Inzet van ruimtelijke kwaliteitsteams (Q-teams) voor monitoring ruimtelijke kwaliteit

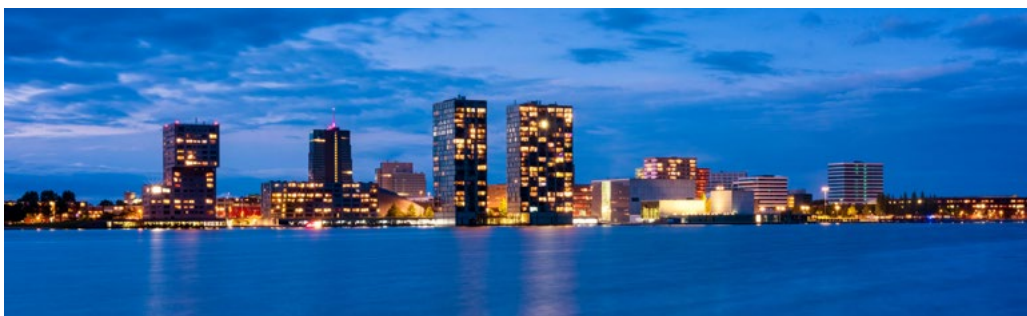
Om de voortgang en verbetering van de ruimtelijke kwaliteit in de novex-gebieden te volgen en te borgen zetten we ruimtelijke kwaliteitsteams in, kortweg het Q-team genoemd. Dit team van onafhankelijke deskundigen met een multidisciplinaire achtergrond, gaat in gesprek en adviseert gebiedsgericht op ontwikkeling met ruimtelijke kwaliteit. Het Q-team adviseert als 'kritische vriend' gericht op het plan- en ontwerpproces en de uitvoering. Waar mogelijk sluiten we in de opzet van deze structuur aan bij bestaande kwaliteitsteams of adviseurs ruimtelijke kwaliteit.

In de afgelopen jaren is veel positieve ervaring opgedaan met de inzet van Q-teams, zoals bij het traject Ruimte voor de Rivier. Ook heeft een aantal provincies een Provinciaal Adviseur Ruimtelijke Kwaliteit (PARK). Ze dragen ertoe bij dat ruimtelijke kwaliteit in de dialoog en aanpak centraal komt te staan en geven impuls aan proces.

## (3) Signaalmonitor ontwikkelingen fysieke leefomgeving

Met een combinatie van verschillende bestaande monitoringssystemen kunnen we relevante indicatoren volgen die een signalerende functie hebben voor daadwerkelijke ontwikkelingen in ons land. We gebruiken de volgende monitors om belangrijke signalen en ontwikkelingen in de fysieke leefomgeving te volgen:

1. **Monitor Nationale Omgevingsvisie.** De novi-monitor brengt met effectindicatoren in beeld welke ontwikkelingen zich in de leefomgeving voordoen, gekoppeld aan de doelen van de novi. Waar deze doelen voldoende concreet zijn, doet de monitor een uitspraak over de mate van doelbereik. Bij de overige doelen geven de indicatoren de richting aan van ontwikkelingen. (link: [novi-Monitor](#))
2. **Planmonitor novi.** In de Planmonitor novi brengt het PBL mogelijke ruimtelijke ontwikkelingen in kwetsbare gebieden jaarlijks in beeld. In 2021 is een pilot Planmonitor uitgebracht. (link: [Planmonitor NOVI](#))
3. **Monitor Landschap.** De Monitor Landschap geeft gebruikers objectief inzicht in hoe het landschap transformeert door de tijd op verschillende schaalniveaus, zodat zij die veranderingen kunnen duiden, waarden en desgewenst naar kunnen handelen. De monitor volgt de indicatoren bebouwing, landgebruik, openheid, opgaand groen, reliëf en historische lijnelementen. (link: [Monitor Landschap - 2.0](#)) en verbijzondering Monitor Landschappelijke impact logistieke bedrijven (link: [Monitor landschappelijke impact Logistieke Bedrijven | Monitor Landschap - 2.0 \(arcgis.com\)](#))
4. **Erfgoedmonitor.** Met de Erfgoedmonitor wordt inzicht gegeven in de ontwikkeling en staat van het erfgoed in Nederland. Een vaste set van indicatoren op het gebied van archeologie, gebouwde monumenten, historisch landschap wordt periodiek gemeten. Hiermee worden trends en ontwikkelingen in de tijd zichtbaar gemaakt. (link: [Erfgoedmonitor](#))
5. **Monitor Kustpact.** Met het Kustpact streven partijen naar een balans tussen de ontwikkeling van recreatieve bebouwing in de kustzone en het beschermen en behouden van haar kernkwaliteiten en collectieve waarden. Het gaat bij de kwaliteiten en waarden bijvoorbeeld om vrij zicht, natuurlijkheid, kusterfgoed en kustplaatsen. (link: [Monitor Kustpact | Monitor Landschap - 2.0 \(arcgis.com\)](#))



### Gebruik van data in het programma Mooi Nederland

Beide actielijnen van het programma Mooi Nederland hebben veel te winnen bij een optimale inzet van data. In actielijn 1 vormen data de basis voor het zowel het verkrijgen van inzicht in knelpunten ten aanzien van ruimtelijke kwaliteit als het zoeken naar oplossingen met behulp van ruimtelijk ontwerp. Datavisualisatie stimuleert de dialoog en verlaagt de drempel tot deelname. Ook in actielijn 2 zijn data het vertrekpunt om in concrete gebieden opgaven te analyseren en mogelijke oplossingen te verkennen. Data- en procesmodellering lenen zich bij uitstek om de ruimtelijke concepten te instrumenteren. Tot slot spelen data vanzelfsprekend een cruciale rol bij monitoring.

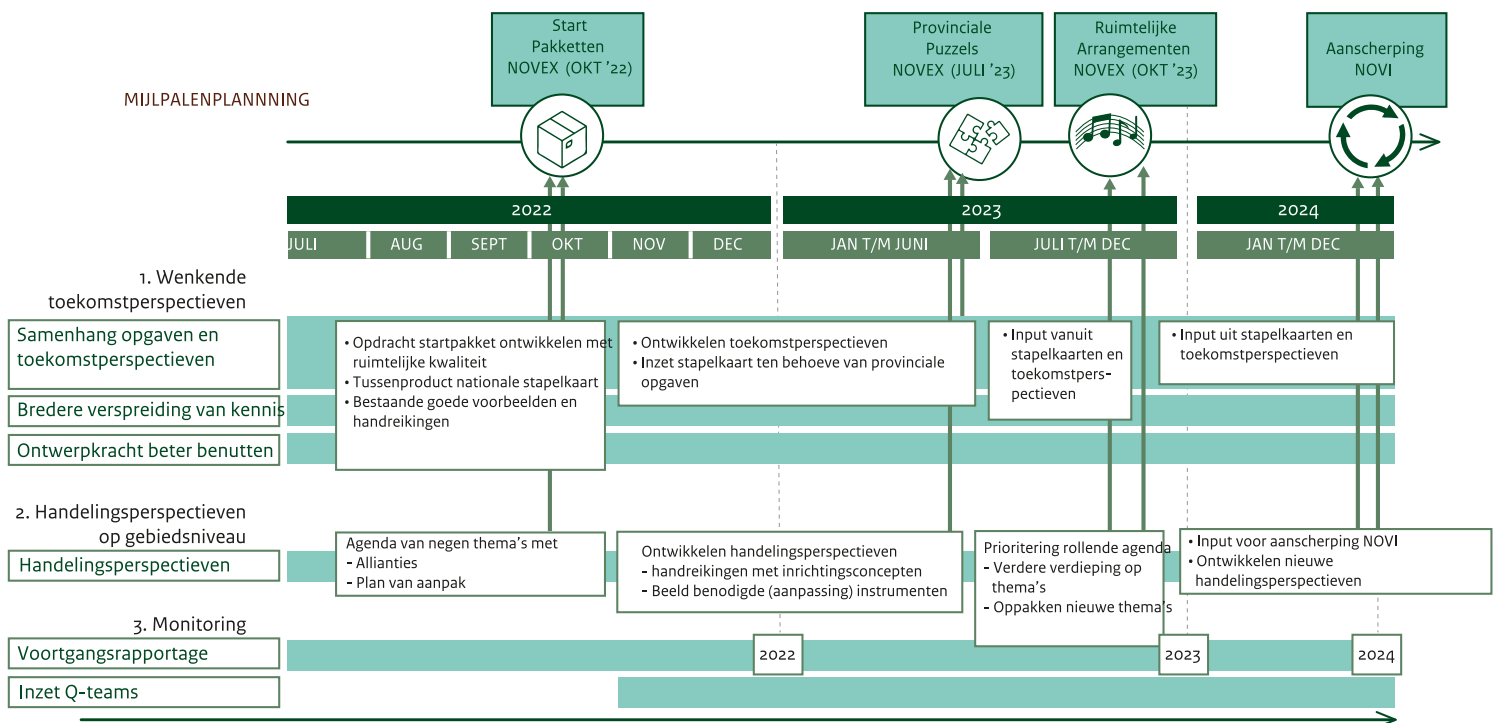
In lijn met de dataparagraaf uit het programma NOVEX maken we zoveel mogelijk gebruik van reeds beschikbare, rijke aanbod aan ruimtelijke data. In samenspraak met het programma NOVEX inventariseren we de mogelijkheden ontbrekende gegevens aan te vullen en nieuwe vormen van analyse en visualisatie in te zetten. Hierbij valt onder meer te denken aan instrumenten gebaseerd op het concept van een digitale tweeling. Zo'n tweeling maakt het mogelijk opgaven integraal én toegankelijk inzichtelijk te maken en de ruimtelijke uitwerking van keuzes te simuleren.





# 5 Mijlpalenplanning

Het programma Mooi Nederland bestaat uit twee actielijnen met doorlopende activiteiten. Vanuit deze doorlopende activiteiten worden diverse (tussen)producten opgeleverd. In onderstaande mijlpalenplanning hebben we de tussenproducten die we opleveren in relatie tot het proces van programma novex en aanscherping novi gevisualiseerd. Daarmee geven we de belangrijkste mijlpalen van het programma weer.





# 6 Toelichting thema's handlingsperspectieven op gebiedsniveau

In actielijn 2 werken samen met partners aan ruimtelijke inrichtingsconcepten en mogelijke activiteiten voor de toekomst. Daarmee zorgen we voor praktische instrumenten die helpen de opgaven beter en sneller aan te pakken. We selecteren negen ruimtelijke concepten volgens de uitgangspunten van de Ruimtelijke Ordeningsbrief (17 mei 2022). In dit hoofdstuk gaan we in op de verschillende ruimtelijke concepten en voor welke opgaven ze belangrijk zijn. Ook komt aan de orde hoe ze zich verhouden tot de lopende trajecten en de laatste ontwikkelingen en met wie we de ruimtelijke concepten willen maken. Het totaaloverzicht van de concepten staat in onderstaande tabel.

<b>A. Perspectief voor landbouw en natuur</b>	A1. Natuur en landbouw verweven: groenblauwe dooradering van het landelijk gebied	A2. Iconisch landelijk gebied: nieuwe cultuurlandschappen in overgangsgebieden	A3. Bouwen met de boer: biobased productielandschappen
<b>B. Ordenende netwerken voor energie en (circulaire) economie</b>	B1. Clusters van grootschalige bedrijfsvestigingen	B2. Energienetwerken: ruimtelijk vormgeven energietransitie	B3. Circulaire werklocaties in steden
<b>C. Leefbare steden en regio's</b>	C1. Groen en gezond leven in de stad: meer ruimte voor natuur, bewegen en ontmoeten	C2. Woonwijken van de toekomst: vormgeven aan de naoorlogse wijken in transitie	C3. Hoogstedelijke knooppunten: grootschalige verdichting met kwaliteit

## A. Perspectief voor landbouw en natuur

### A1 - Natuur en landbouw verweven: groenblauwe dooradering van het landelijk gebied

**Perspectief voor landbouw en natuur**



a. Natuur en landbouw verweven



b. Iconisch landelijk gebied



c. Bouwen met de boer



### **Aanleiding: een stapeling van opgaven**

Ontwikkelingen in de landbouw leidden de laatste decennia tot schaalvergroting. Het verdwijnen van landschappelijke structuren zoals heggen en houtwallen en natuurlijke waterwegen was vaak een consequentie daarvan. Dit ging ten koste van biodiversiteit, de waterkwaliteit en de berging van water en CO<sub>2</sub> vastleggen in het landelijk gebied. De extra investeringen in de veranderingen van de landbouw kunnen, zonder regie op de ruimtelijke ontwikkeling, leiden tot extra verrommeling en verminderde kwaliteit van landschappen. Een groenblauwe dooradering biedt kansen voor landschappelijke structuurversterking, een basiskwaliteit natuur, erfgoed en vergroting van de leefomgevingskwaliteit. Deze aanpak draagt bij aan een veerkrachtige, natuurinclusieve en toekomstbestendige landbouw, die ook op lange termijn economisch perspectief heeft. Bijvoorbeeld via het versterken van plaagbestrijding, bestuiving, klimaatadaptatie en bodemverbetering.

### **Bestaande initiatieven / mogelijkheden voor samenwerking**

Er zijn uiteenlopende initiatieven die aan deze problematiek aandacht geven zoals de Coalitie Deltaplan Biodiversiteitsherstel (NGO's, Provincies, Waterschappen, bedrijven, LNV, BZK en OCW) die werkt aan het 'Aanvalsplan versterking landschappelijke identiteit via landschapselementen'. Daarnaast is het Nationaal Programma Landelijk gebied (NPLG, BZK, LNV, I&W) relevant, dit werkt aan het vastleggen van 10% groen-blauwe dooradering als nationaal en provinciaal doel en als structurerende keuze. Met name de zogenoemde 'overgangsgebieden' die in NPLG-verband worden getransformeerd zijn interessant om snel met de dooradering aan de slag te gaan. Het programma Natuur (LNV, Provincies en vele partners) werkt aan de Agenda Natuurinclusief. De Europese Commissie werkt via de EU Biodiversiteitsstrategie aan (wettelijke) verankering van het doel om 10% van het landbouwareaal om te vormen tot landschap met hoge biodiversiteit. Ook in het Nationaal Strategisch Plan (NSP) van het Gemeenschappelijk Landbouwbeleid speelt de inzet op de groenblauwe architectuur (GBA), zoals het daarin wordt genoemd, een hoofdrol. De Nationale Parken van de Toekomst (LNV, Provincies) zijn feitelijk al aan het experimenteren met groenblauwe dooradering. De waterschappen spelen ook een belangrijke rol bij het realiseren van groenblauwe dooradering. Zo schreven zij reeds het manifest Blauwgroene netwerken. Daarnaast is er een koppeling te leggen met de stedelijke leefomgeving, onder andere via het programma Groen in en om de stad (LNV, BZK en anderen), het initiatief van Staatsbosbeheer Groene Metropool en via het Mooi Nederland thema 'Gezonde structuren in de Stad van de Toekomst'.

### **Concept- en instrumentontwikkeling vanuit Mooi Nederland**

We onderzoeken per landschapstype welke bestaande ruimtelijke ontwerp- en inrichtingsprincipes kunnen bijdragen aan een sterkere ruimtelijke structuur en landschapskwaliteit, en die gecombineerd kunnen worden een grotere biodiversiteit, betere waterkwaliteit en het vastleggen van meer CO<sub>2</sub>. We verzamelen en ontwikkelen ruimtelijke concepten om structuren te bouwen die bestaan uit houtwallen en andere lijnvormige houtige elementen. Dit in combinatie met agrarisch landgebruik, of uit waterrijke structuren en natuurvriendelijke oevers. Deze structuren worden gecombineerd met recreatieve routes en andere functies zoals natuurinclusieve kringlooplandbouw.

De ontwerp- en inrichtingsprincipes moeten een perspectief bieden voor meervoudig ruimtegebruik en maatregelpakketten die snel uitvoerbaar en betaalbaar zijn. We analyseren ook de bestaande instrumenten en aanvullende instrumenten die wellicht nodig zijn om de gebiedseigen invulling van 10% groen-blauwe dooradering in praktijk te brengen. De uitkomsten nemen we mee in de handreiking Groen Blauwe dooradering, die het regionaal maatwerk in gebieden ondersteunt.

### **Maatschappelijk effect/impact**

De Groenblauwe dooradering legt de basis voor stevige landschappelijke structuren die aansluiten op de kenmerken en identiteit van gebieden. Daarmee wordt een belangrijk deel van de opgaven voor klimaat, biodiversiteit, waterkwaliteit, omgevingsbeleid en de bossenstrategie haalbaar. De overgangsgebieden en nationale parken van de toekomst zijn de gebieden waar deze impact wellicht het eerste zichtbaar wordt.



## **A2 – Iconisch landelijk gebied: nieuwe cultuurlandschappen in overgangsgebieden**

### **Aanleiding: een stapeling van opgaven**

Nederland heeft als klein land in een delta een verrassende diversiteit aan unieke landschappen die op korte afstand van elkaar liggen. Veel van die landschappen staan echter onder druk. Onder andere door schaalvergroting en intensivering in de landbouw, maar ook andere oorzaken vanuit infrastructuur, woningbouw en andere opgaven. De kwaliteit van onze natuur en de identiteit van onze landschappen worden daardoor beïnvloed. Door stikstofuitstoot van landbouw, verkeer en industrie staan de Europese afspraken over natuurwaarden ernstig onder druk. De regionale water- en bodemsystemen zullen steeds meer de basis moeten gaan vormen voor een duurzame ontwikkeling van landbouw en natuur.

Een van de mogelijkheden is zonerings rond kwetsbare natuur(kern)gebieden waarin alleen ruimte is voor extensieve en natuurinclusieve vormen van landbouw, de groenblauwe dooradering en voor duurzame productie- en woonlandschappen.

### **Bestaande initiatieven / mogelijkheden voor samenwerking**

Deze gestapelde opgaven komen samen in de Nationale Parken waarin door verschillende partners wordt samengewerkt (LNV, Nationale Parkenbureau sbb, regionale overheden, ngo's). De nationale parken zijn de parels van de Nederlandse natuur. Het komend half jaar werken het Ministerie van LNV, de provincies, de Nationale Parken en andere betrokkenen samen aan een nieuw beleidsprogramma voor de nationale parken vanaf 2023.

Onderdeel van die uitwerking is om te kijken naar de criteria die gesteld worden aan een Nationaal Park. Ook wordt gekeken naar de omvang van de Nationale Parken en de samenhang tussen de natuurkern en de gebieden om die kern heen. Een mogelijk model is een zoneringsmodel van natuurkernen die in een landschappelijke ontwikkelzone (overgangsgebied) liggen. Daaromheen ligt een zone voor regionale duurzame sociaaleconomische ontwikkeling.

De Nationale Parken kunnen de komende 10 jaar worden ingezet als 'experimenteerruimte' voor de grote opgaven waar het landelijk gebied van Nederland voor staat (zoals natuurherstel, klimaatadaptatie en stikstofreductie). Op deze manier bundelen we de krachten met de aanpak van de ruimtelijke strategie (inclusief 'zonerings' en 'overgangsgebieden') vanuit het Nationaal Programma Landelijk Gebied. Daarnaast zijn initiatieven relevant zoals het NPLG (LNV, BZK, I&W), de Agenda Natuurinclusief (brede coalitie olv LNV) en ons Landschap (BZK, ocw).

### **Concept- en instrumentontwikkeling vanuit Mooi Nederland**

We verzamelen en ontwikkelen bouwstenen voor een ruimtelijk concept waarmee verschillende functies samen kunnen komen. Dat betekent een samenhangende ontwikkeling met natuur(kern)gebieden, landbouwkundig gebruik, recreatief gebruik en kleinschalige vormen voor wonen en economische activiteiten in samenhang kan worden ontwikkeld. We gebruiken hier ontwerpend onderzoek voor. We onderzoeken voor een aantal bestaande Nationale Parken hoe, in verschillende landschappen, overgangsgebieden rond Natura2000 gebieden de landschappelijke en erfgoed kwaliteit kunnen versterken. Bestaande concepten en inrichtingsprincipes worden geïnventariseerd en breder toepasbaar gemaakt. Dit moet inspiratie bieden voor toepassing in de Nationale Parken en op alle andere plekken waar overgangsgebieden worden gemaakt rondom Natura2000 gebieden.

### **Maatschappelijk effect/impact**

Het thema nieuwe cultuurlandschappen kan een belangrijke aanjager zijn voor de verduurzaming van het gehele landelijke gebied. Het ontwikkelen met ruimtelijke kwaliteit kan voor een versnelling en betaalbare uitvoering zorgen van de noodzakelijke transitie.

### **A3 – Bouwen met de boer: biobased productielandschappen**

#### **Aanleiding: een stapeling van opgaven.**

De verandering die nodig is in de landbouw dwingt boeren uit te zien naar nieuwe verdienmodellen. Ook hebben de opgaven voor de energietransitie, klimaatadaptatie, recreatie en toerisme veel ruimte nodig in het landelijk gebied. Een mogelijke kansrijke ontwikkeling is een verschuiving naar een circulaire, biobased productie van grondstoffen, bouwmaterialen en voedsel voor regionaal (her)gebruik. Deze opgaven houdt sterk verband met de verduurzamingsopgave van de gebouwde omgeving. Op dit moment is productie van biobased materialen vaak nog niet interessant voor boeren. Door een combinatie van opgaven te accommoderen in nieuwe ruimtelijke en bedrijfsmatige concepten en door het wegnemen van barrières door overheden, zou biobased verbouwen in de nabije toekomst een welkome aanvulling op het landgebruik kunnen worden.

#### **Bestaande initiatieven / mogelijkheden voor samenwerking**

Er zijn al diverse initiatieven zoals het novi programma Ruimte voor Biobased (ver)bouwen. Dat is een actie onder de Citydeal Circulair en Conceptueel Bouwen (BZK, LNV, 100+ maatschappelijke en publieke partners). Dit programma toont aan dat het heel aantrekkelijk het is voor de samenleving om biobased bouw materiaal te ontwikkelen en tegelijkertijd landschappen te versterken, CO<sup>2</sup> vast te leggen en biodiversiteit te vergroten. Het verandert ketens van biobased vezelgewassen tot bouw materiaal, het ondersteunt de noodzakelijke transitie van de landbouw met ontwerpend onderzoek en het geeft uitwerking aan financiële business- en waardecases. Tenslotte oefent het programma deze transitie met partners in concrete gebieden. Daarnaast zijn relevant de Bossenstrategie (LNV, Provincies, NGO's), het Programma Circulaire Bouw (BZK), Building Balance (LNV en partners) de Open Oproep Prachtige productielandschappen van het Stimuleringsfonds creatieve industrie, en initiatieven van het College van Rijksadviseurs (ontwerpprijsvraag locatie specifiek op natuurinclusief- en biobased bouwen).

#### **Concept- en instrumentontwikkeling vanuit Mooi Nederland**

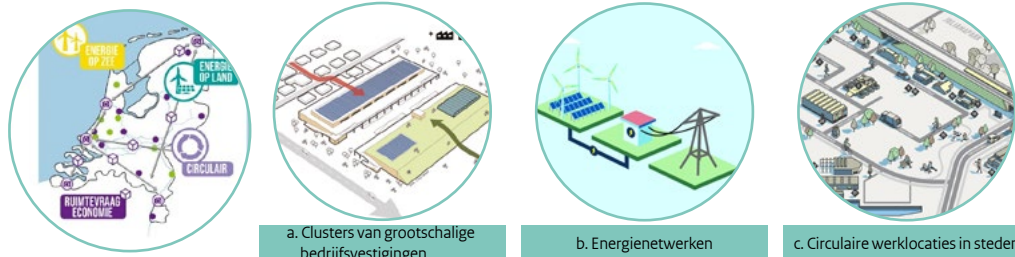
We ontwikkelen ruimtelijke concepten voor het haalbaar en betaalbaar maken van teelt van biobased bouw materiaal, zodat er nieuw perspectief ontstaat voor boeren en andere grondeigenaren. Dit leidt tot specifieke ruimtelijke concepten voor specifieke gebieden, die inspelen op het bodem en watersysteem en op de daarbij horende landschappelijke structuren. We analyseren en stellen bestaande concepten beschikbaar. We voegen nieuwe concepten toe als dat nodig is. Daarnaast wordt onderzocht op welke wijze andere productievormen, zoals energie, schoon water, biodiversiteit en recreatief aantrekkelijk landschap waarde kunnen toevoegen voor boer en samenleving. We verbinden deze biobased productielandschappen met het biobased, natuur-, erfgoed, en landschapsinclusief en energieneutraal bouwen en renoveren van onze gebouwde omgeving. Zo ontstaan kansen voor de kwaliteit van stad én land in combinatie met verduurzaming van de bouw. Deze aanpak leidt tot regionaal gewortelde architectuur én karakteristieke landschappen die zijn geworteld in het lokale bodem- en watersysteem en voortbouwen op onze eeuwenoude cultuurlandschappen.

#### **Maatschappelijk effect/impact**

Het thema duurzame productielandschappen kan een belangrijk vliegwiel betekenen in de transitie en transformatie naar een duurzaam gebruik van water- en bodemsystemen en een biobased productie in nieuwe, landschappelijk aantrekkelijk ensembles. Bovendien kan hiermee via korte ketens in de bouw en renovatie onze gebouwde omgeving worden verduurzaamd.

## B. Netwerken voor energie en (circulaire) economie

### Ordenende netwerken voor energie en (circulaire) economie



#### B1 – Clusters van grootschalige bedrijfsvestigingen

##### Aanleiding: een stapeling van opgaven

Al geruime tijd vindt er een snelle groei van grootschalige bedrijfscomplexen plaats. Een belangrijk deel van de groei komt door ons winkelgedrag. We bestellen steeds meer digitaal zoals pakketten en onze dagelijkse boodschappen en hiervoor zijn steeds meer distributiecentra nodig. Het einde van deze groei is nog niet in zicht. Ondanks beleidsinzet van de verschillende provincies, leidt de groei er onder andere toe dat de kwaliteit van het landschap op sommige plekken wordt aangetast en de beschikbare ruimte voor bedrijven schaarser wordt. Ook leidt het tot onvrede in delen van de maatschappij. Die onvrede heeft ook te maken met de impact die grootschalige bedrijfsvestigingen hebben op het landschap.

##### Bestaande initiatieven / mogelijkheden voor samenwerking

Er zijn reeds een aantal initiatieven zoals het Samenwerkingsverband 'Grip op grootschalige bedrijfsvestigingen' met BZK, EZK, I&W en Provincies. In dit programma werken we aan bestuurlijke afspraken tussen Rijk en Provincies over het door ontwikkelen en het onderling convergeren van het provinciaal beleid ten aanzien van behoefteteraming, regionale meerwaarde, hergebruik bestaande bedrijventerreinen, clustering, zorgvuldige inpassing, inrichting en monitoring. Daarnaast werken Rijk en Provincies op basis van gezamenlijk onderzoek aan afspraken over de clustering van nieuwe grootschalige bedrijven op bedrijventerreinen. Tenslotte streven Rijk en Provincie naar onderlinge kennisdeling via het opstellen van een handreiking voor regionale meerwaarde, een toolkit voor hergebruik van bestaande bedrijventerreinen en een handreiking duurzame ruimtelijke inpassing & inrichting (inclusief kennisdeling/community of practice, onderzoeken mogelijkheden van ontwikkeling nieuwe standaarden). Daarnaast zijn relevant de samenwerking rond Hyperscale Datacentra (BZK, EZK), het programma Werklocaties (EZK) en het initiatief van EZK 'Ruimte voor Economie' (RO-brief).

##### Concept- en instrumentontwikkeling vanuit Mooi Nederland

Via ontwerpgericht onderzoek zoeken we naar de kansen en onmogelijkheden om grootschalige bedrijfsvestigingen (inclusief hyperscale datacentra) te clusteren, hergebruik te bevorderen en niet meer bedrijfsterreinen uit te geven dan waar (regionaal) behoefte aan is. Aandacht voor de inpassing en inrichting van de bedrijfsterreinen zorgt voor een betere belevingswaarde in combinatie met functionaliteit en toekomstvastheid. Bestaande ruimtelijke concepten voor clustering en zorgvuldige multifunctionele inrichting van grootschalige bedrijventerreinen worden geïnventariseerd en breed ontsloten. Waar nodig worden nieuwe concepten ontwikkeld. We onderzoeken welk instrumentarium beschikbaar is om te sturen op clustering en zorgvuldige inpassing van grootschalige logistieke clusters. Waar nodig worden nieuwe instrumenten beschreven.

##### Maatschappelijk effect/impact

Dit ontwerpgericht onderzoek helpt overheden en bedrijven om logistieke clusters met kwaliteit te ontwikkelen in relatie tot de gebouwde omgeving en het landschap. Het vergroot het lerend vermogen van de betrokken partners en draagt eraan bij om de goede voorbeelden tot de nieuwe standaard te verheffen.

## **B2 – Energienetwerken: ruimtelijk vormgeven energietransitie**

### **Aanleiding: een stapeling van opgaven**

De omslag van fossiele naar duurzame energie vraagt meer ruimte boven en onder de grond, op land en op de Noordzee, op het platteland en in stedelijk gebied. De hoofdinfrastructuur, bestaande uit opwek, transportinfrastructuur, opslag en conversie, waaronder nieuwe transformatorstations, heeft een grote ruimtelijke impact op stad, dorp en landschap. Het toekomstige energiesysteem en alle benodigde regionale en lokale transitie vragen ruimte en inpassing in de directe leefomgeving van mensen. Met het water- en bodemsysteem moet ook rekening gehouden worden. Als slimme functiecombinaties met meervoudig ruimtegebruik dit helpen realiseren met ruimtelijke kwaliteit, bevordert dit onder meer de acceptatie en realisatie van deze transitie.

### **Bestaande initiatieven / mogelijkheden voor samenwerking**

Mooi Nederland werkt samen met de het Nationaal Programma RES (NP RES), Programma Energiehoofdstructuur (PEH), Nationaal programma Energiesysteem (NPE) en Verkenning aanlanding wind op zee (VAWOZ) en de Erfgoeddeal.

### **Concept- en instrumentontwikkeling vanuit Mooi Nederland**

We gaan onderzoeken en ontwerpen wat slimme functiecombinaties met meervoudig ruimtegebruik zijn in gebieden waar de energiehoofdinfrastructuur grote gevolgen heeft, zoals aanlandingsplekken van wind op zee, industriegebieden, stedelijk en landelijk gebied. Daarnaast wordt bestaand instrumentarium voortgezet, versterkt en ontwikkeld om ruimtelijke inpassing van de energietransitie te realiseren. Voortzetten van bestaande producten, zoals de handreiking RES, die geactualiseerd en aangevuld kunnen worden. Versterken door de energietransitie steeds meer onderdeel te laten zijn van de totale opgave in alle thema's. Ondersteunend instrumentarium gezamenlijk ontwikkelen, waarin de Ruimtelijke Strategie Energiesysteem (RSE) toepasbaar wordt gemaakt in ruimtelijke ontwerpen.

### **Maatschappelijk effect/impact**

Dit helpt om de nationale en regionale keuzes op het gebied van de energietransitie met oog voor ruimtelijke kwaliteit te maken en daarmee het toekomstige energielandschap te realiseren op een manier die de ruimtelijke kwaliteit ten goede komt.

## **B3 – Circulaire werklocaties in steden**

### **Aanleiding: een stapeling van opgaven**

Een deel van de (verouderde) bedrijventerreinen in stedelijk gebied hebben een complexe verduurzamingsopgave, vragen veelal een economische revitalisering en lopen de kans verdrongen te worden door stedelijke verdichting. De ruimte voor dit type gebieden in de stad en hun – liefst circulaire – (her)ontwikkeling staat onder druk. Deze bedrijventerreinen hebben een belangrijke functie voor de stad: in werkgelegenheid voor de bewoners maar hier vinden ook functies een plek waarvoor nabijheid bij de stad belangrijk is maar menging met bijvoorbeeld wonen niet mogelijk. De milieucategorieën die nu al voor deze gebieden gelden bieden juist een perspectief om deze terreinen intensiever te gebruiken voor dit type functies en voor een lokale of regionale functie in de transitie naar een circulaire economie. Hier is ook verdichting een belangrijk thema: hoe beter je de bestaande ruimte voor bedrijven (met milieucategorieën) gebruikt, hoe minder nieuwe ruimte je nodig hebt.

Om hieraan te kunnen werken is ook een beter beeld nodig van wat een ontwikkeling naar een circulaire economie betekent voor bedrijven en bedrijventerreinen: wat is hun functie in die circulaire economie, wat is de ruimte die hiervoor nodig is en wat zijn de randvoorwaarden voor ontwikkeling? Als we circulariteit in de stad serieus nemen, dan zijn er ook 'omgekeerde logistieke complexen' nodig die retourstromen verzamelen en verwaarden. Hier ontstaat ook een vraagstuk rond milieucategorieën en contouren i.r.t. de ligging in en nabij de stad en de mensen die eromheen wonen.



**Bestaande initiatieven / mogelijkheden voor samenwerking**

De nationale programma's die ook aan deze thema's werken zijn het Programma 'Ruimte voor Economie' (EZK) en het Rijksbrede programma 'Nederland Circulair in 2050'. Met beide programma's wordt samenwerking opgestart om aan dit thema te werken. Daarnaast kijken we naar de groeifondsaanvraag voor klimaatadaptieve werklandschappen.

**Concept- en instrumentontwikkeling vanuit Mooi Nederland**

Er is beeld nodig wat de ontwikkeling naar een circulaire economie betekent voor bedrijven en bedrijfsterrinen. Sterke samenwerking met perspectief C Leefbare steden en regio's is nodig, met name op gezonde en groene overgangsgebieden.

**Maatschappelijk effect/impact**

Deze aanpak levert een bijdrage aan het circulair maken van onze economie en ruimte voor economische functies in de stad. Daarmee ook aan het behoud van werken in de stad voor de bewoners van de stad. En aan een goede en gezonde leefkwaliteit in de stad.

## C. Leefbare steden en regio's



### C1 – Groen en gezond leven in de stad: meer ruimte voor natuur, bewegen en ontmoeten



Artist impression van het vernieuwde Hofplein [Juurlink + Geluk]

#### Aanleiding – een stapeling van opgaven

In de stad van de toekomst zal een gezonde, natuur- en klimaatinclusieve en autoluwe openbare ruimte centraal staan. Dit geldt zowel voor bestaand bebouwd gebied, als voor nieuw te ontwikkelen gebieden aan de randen van de stad. Deze ambitie stelt hoge eisen aan de openbare ruimte. Er is meer groen in en om de stad nodig, omdat groen zorgt voor het verminderen van hittestress en wateroverlast, ruimte biedt aan het versterken van de biodiversiteit en het menselijk welzijn in de stad vergroot. Omdat er steeds meer mensen in de stad wonen, is er meer ruimte nodig om te kunnen ontmoeten en ontspannen in de buitenlucht. Stedelijke verdichting vraagt om slimme ontwerpen, waarbij wordt voorgesorteerd op het veranderende klimaat en stadsnatuur overal aanwezig is. In plaats van geparkeerde auto's, zal ruimte worden gemaakt voor lopen en fietsen, groen en water. Verbindingen tussen stedelijk groen, landschap en natuur combineren royale klimaatdragers met comfortabel en aantrekkelijke routes voor lopen en fietsen. Groen-blauwe netwerken voor mens, plant en dier, die stad, stadsrand en dorp met het buitengebied verbinden dragen enorm bij aan deze ambities.

#### Bestaande initiatieven / mogelijkheden voor samenwerking

Interdepartementaal lopen er meerdere trajecten die delen van dit vraagstuk oppakken: Groen in en om de stad (LNV+BZK), Gezonde en Groene Leefomgeving (LNV+vws), Klimaatadaptatie in de gebouwde omgeving (BZK), Erfgoeddeal, Programma's Lopen en Fietsen en Smart Mobility (I&W), City Deals Openbare Ruimte, Ruimte voor Lopen en Slimme Stad (BZK ea), Open Oproep Anders werken aan wonen (Stimuleringsfonds Creatieve industrie), het programma woningbouw en erfgoed (OCW), Programma Natuur en de werkgroep overgangsgebieden en de Groene Metropool (Staatsbosbeheer). Ook de Agenda Natuurinclusief is een belangrijk platform voor de samenwerking aan een groenere leefomgeving en goede verbindingen tussen stadsgroen en groen in het buitengebied. Daarnaast zijn er trajecten die gericht zijn op de ontwikkeling van de stad: de regionale verstedelijkingsstrategieën (NOVEX gebieden) en de grootschalige woningbouwgebieden waar we deze ambities aan willen verbinden. Bijvoorbeeld het traject erfgoed en woningbouw voor de grootschalige integrale woningbouwgebieden uit het Programma Woningbouw. Daarnaast werken partijen ook samen aan het agenderen en adviseren ten behoeve van de sociale opgaven, onder andere middels het advies Ruimte voor ontmoeting (College van Rijksadviseurs en Raad voor Volksgezondheid en Samenleving). De Europese Commissie werkt met New European Bauhaus en met de 100 Climate neutral cities aan het ontwikkelen van mooie, duurzame, inclusieve en klimaatneutrale steden. Er zijn daarnaast een aantal koplopende gemeenten die al ver zijn in het ontwikkelen van een samenhangende aanpak, zoals Rotterdam, Amsterdam en Groningen.

#### **Concept- en instrumentontwikkeling vanuit Mooi Nederland**

Voor het stapelen van deze opgaven in de stad van toekomst én binnen bestaande stedelijke en regionale netwerken ontwikkelen we het ruimtelijk concept Gezonde Structuren. Groen blauw ingerichte netwerken in de stad en regionaal bieden ruimte om te lopen, sporten en ontmoeten, van voordeur tot in het buitengebied. Daarnaast vervullen zij een taak in het bevorderen van biodiversiteit, waterretentie en het tegengaan van hittestress. Aandacht voor een groene en gezonde stedelijke inrichting gaat verrommeling tegen, en verbindt op een aantrekkelijke manier het groene buitengebied tot in de haarvaten van de stad. Groene en gezonde netwerken die stad en land verbinden zijn een noodzakelijk element in het leefbaar houden van steden in de toekomst. Ten behoeve van deze netwerken ontwikkelen we inrichtingsprincipes en normeringen voor ruimte voor groen in straatprofielen. We kijken naar stedelijk programmeren ten behoeve van verbonden netwerken met pocketparks en singels. We zorgen dat de verstedelijking niet ten koste gaat van ruimte voor sportvelden en volkstuintjes aan de randen van de stad, maar zorgen juist dat de stadsranden vergroenen en we onderzoeken aantrekkelijke overgangen tussen de stad en het buitengebied. Hierin is een sterke verbinding en samenwerking met het A1 Groen-blauwe dooradering landelijk gebied. Waar ruimte gevraagd wordt voor gezonde routes, moet ruimte gemaakt worden door een andere transitie. De mobiliteitstransitie en het werven van de auto uit de stad is randvoorwaardelijk voor het slagen van gezonde structuren. Daarnaast is regie op de ondergrond en een gekoppelde aanpak aan andere investeringen noodzakelijk voor de haalbaarheid.

#### **Maatschappelijk effect/impact**

Deze aanpak levert een bijdrage aan het klimaatadaptief maken van onze steden, aan het bevorderen van biodiversiteit, aan het versnellen van de mobiliteitstransitie in de stad, en aan het realiseren van een gezonde, herkenbare en sociale openbare ruimte in de stad.

## C2 – Woonwijken van de toekomst: vormgeven aan de naoorlogse wijken in transitie



Artist impressions verdichten in een naoorlogse woonwijk [Studie Ruimte zat in de stad, kaw]

### Aanleiding – een stapeling van opgaven

Op de Nederlandse woonomgeving komen grote opgaven af. Zowel de nieuw te ontwikkelen woonwijken als bestaande wijken moeten bijdragen aan de verduurzamingsopgave. De wijk van de toekomst is klimaatadaptatief, heeft meer groen in de wijk en minder auto's, is energieneutraal, heeft een diversiteit aan woningen en andere functies en is goed verbonden met het buitengebied. Met name de na-oorlogse woonwijken zijn op dit moment aan een kwaliteitsimpuls toe. Vele wijken gebouwd tussen 1950-1980 onder het principe van functiescheiding en vaak met een eenzijdig woonaanbod, raken op dit moment sleets, zijn of worden kwetsbare wijken, en voldoen niet meer aan de woonwensen van nu. Daarentegen hebben ze vaak een ruime en groene opzet, en bieden ze kans voor het toevoegen van woningvoorraad en andere functies. Hierdoor liggen er mooie kansen om hier aantrekkelijke wijken van te maken die ruimte bieden voor nieuwe woningen, meer diversiteit in het woning- en voorzieningenaanbod brengen, met een aantrekkelijke en natuur- en klimaatadaptief ingerichte openbare ruimte en verbonden met groene buitengebieden.

### Bestaande initiatieven / mogelijkheden voor samenwerking

Een aantal (inter)departementale programma's en adviestrajecten richten zich al op de kwaliteit van (kwetsbare) woonwijken: Veiligheid en Leefbaarheid (bzK+JenV), de City Deals Openbare Ruimte, Energieke Wijken en Slimme Stad (bzK e.a) en de interbestuurlijke Erfgoeddeal. Maar ook onderzoeken door het College van Rijksadviseurs, het Planbureau voor de Leefomgeving (BVLOK met Vereniging Deltametropool) en de Rijksdienst voor het Cultureel Erfgoed leveren allemaal waardevolle inzichten voor een kwaliteitsimpuls voor deze woonwijken. Waar mogelijk leggen we verbinding met de Woondeals. Daarnaast is de Agenda Natuurinclusief een belangrijk platform voor de samenwerking aan een groenere woonomgeving en goede overgangsgebieden naar groen buitengebied.

### Concept- en instrumentontwikkeling vanuit Mooi Nederland

Met een samenhangende aanpak gericht op het verbeteren van de leefomgevingskwaliteit in na-oorlogse wijken kunnen we een groot gedeelte van bestaand bebouwd gebied toekomstbestendig maken en bestaande kwaliteiten versterken. Verdichting biedt naast extra woningvoorraad een kans voor een extra kwaliteitsimpuls; een betere afstemming van het woningaanbod (huur/koop/sociaal) door maatwerk, een levensloopbestendige wijk, en een divers en gericht voorzieningenaanbod. Daarnaast is er een kans om vanuit het toevoegen van vastgoed de verduurzamingsopgaven in de openbare ruimte mede te financieren. Met de ontwikkeling van ontwerp- en inrichtingsprincipes maken we de uitvoering van de verduurzamingsopgave (energietransitie, klimaatadaptie, mobiliteit) in de woonwijken mogelijk en maken



we het mogelijk om binnenstedelijk te verdichten (wonen en werken) en de diversiteit en leefbaarheid te vergroten. Zo kunnen we van de na-oorlogse wijken de woonomgeving van morgen maken.

#### **Maatschappelijk effect/impact**

Een impuls voor de naoorlogse wijken is van belang om de verschillende transitie ook snel, effectief en betaalbaar te laten plaatsvinden. Alleen zo voorkomen we lock-ins (bijvoorbeeld energietransitie) en borgen we de leefbaarheid en diversiteit van deze gebiedscategorieën. Deze categorie wijken hebben kunnen een strategische functie hebben in het bereiken van nationale doelen. We benutten de kans om woningen toe te voegen en daarmee ook bij te dragen aan de grote woningbouwvraag. Opgeteld kansen om de woningen in dit type wijken met 25% te doen toenemen.



*Ontwerp-visie voor Rotterdam Marconiplein [Studie Stad X Ruimte, Venhoevencs, BVR, Sweco]*

### **C3 – Hoogstedelijke knooppunten: grootschalige verdichting met kwaliteit**

#### **Aanleiding – een stapeling van opgaven**

Voor de verdichtingsopgave in stedelijk Nederland kijken we als eerst naar bestaande knooppunten, waar de bereikbaarheid groot is en een mix van wonen en werken gerealiseerd kan worden. Hoogstedelijke gebieden rondom vervoersknooppunten hebben een (boven)regionale functie binnen het stedelijk netwerk. In de 'machinerie' van de stad zijn ze op economisch vlak (werken, voorzieningen) en qua regionale bereikbaarheid belangrijke schakels. Daarmee zijn de knooppunten vaak entreegebieden voor stad, en een belangrijke bepaler voor het vestigingsklimaat. Het is dus de plek waar we als eerste naar kijken voor het bijbouwen van woningen. De strategie voor verdichting op deze plekken zet een grote druk op de lokale leefbaarheid van deze stedelijke knooppunten. Juist deze knooppunten zijn al behoorlijk vol geprogrammeerd, en kennen grote ruimtevrugnende infrastructuur. Voor de bevordering van de leefomgevingskwaliteit (goede voorzieningenmix, meer groen, meer ruimte voor langzaam verkeer, betere aansluiting van omliggende wijken en buitengebied) zijn naast een gebiedsgerichte strategie ook vaak (systeem)keuzes op een hoger schaalniveau nodig om ruimte te creëren en kwaliteit te realiseren.

#### **Bestaande initiatieven / mogelijkheden voor samenwerking**

De meeste hoogstedelijke knooppunten zijn onderdeel van de Regionale Verstedelijkingsstrategieën (NOVEX gebieden) en de grootschalige woningbouwgebieden daarbinnen en hebben een grote verdichtingsopgave (wonen en werken) in combinatie met een aanpak van de infrastructuur op

en rond die knooppunten (weg, ov, fiets). Hierin wordt samengewerkt in de gebiedsgerichte bereikbaarheidsprogramma's van IenW. In het programma woningbouw en erfgoed wordt in de 16 grootschalige woningbouwgebieden erfgoed boven en onder de grond aan de start van de planvorming in beeld gebracht. Het Deltaprogramma biedt inzichten en strategieën tav ruimtelijke adaptatie van knooppunten en verstedelijkt gebied. Agenda Natuurinclusief doet dat voor vergroening van hoogstedelijk gebied. De City Deals Openbare Ruimte, Slimme Stad en Vitale Binnensteden (BZK ea) leveren waardevolle inzichten voor de boven- en ondergrondse inrichting van de openbare ruimte en voorzieningen in (hoog)stedelijk gebied. In het recente verleden zijn onderzoeken verricht naar het belang en de kwaliteit van knooppunten o.a. door het College van Rijksadviseurs, en de Europese Commissie werkt met New European Bauhaus en met de 100 Climate neutral cities aan het ontwikkelen van mooie, duurzame, inclusieve en klimaatneutrale steden.

#### **Concept- en instrumentontwikkeling vanuit Mooi Nederland**

Een samenhangende aanpak van de opgaven in hoogstedelijke knooppunten is randvoorwaardelijk voor het slagen van de verdichtingsopgave op die plek. Waar meer mensen zullen komen wonen, is ook meer ruimte nodig voor (boven- en ondergrondse) voorzieningen, infrastructuur, meer ruimte voor groen, langzaam verkeer en meer ruimte voor ontmoeting en ontspanning. Bij deze ruimtevragende opgaven hoort een strategie door de schalen heen. Ontwerp- en inrichtingsprincipes kunnen helpen om de woningbouwopgave op te lossen, de verduurzaming van de openbare ruimte (warmtetransitie, klimaatadaptatie, mobiliteitstransitie) te realiseren en daarbij ook een aantrekkelijke en inclusieve functiemix te ontwikkelen.

#### **Maatschappelijk effect/impact vanuit Mooi Nederland**

Een goede ruimtelijke kwaliteit van hoogstedelijke knooppunten en centra is van belang om de vitaliteit en leefbaarheid van deze plekken te behouden, de verdichtingsmogelijkheden verder te blijven benutten en hebben een belangrijk effect op de kwaliteit van het omringende stedelijke gebied en de regio.



Schetsbeeld van de binnenstad van Amsterdam, met voorzieningen en openbare ruimte gericht op de bewoners van de binnenstad [BURA]





Ministerie van Binnenlandse Zaken en Koninkrijksrelaties  
*Volkshuisvesting en Ruimtelijke Ordening*  
[www.minbzk.nl](http://www.minbzk.nl)  
[www.denationaleomgevingsvisie.nl](http://www.denationaleomgevingsvisie.nl)

Juli 2022